

Türkiye'de Kadın Kooperatifleşmesi: Eğilimler ve İdeal Tipler

KEİG

kadın emeđi ve istihdamı girişimi
women's labor and employment initiative

TÜRKİYE'DE KADIN KOOPERATİFLEŞMESİ: EĞİLİMLER VE İDEAL TİPLER

KEİG Yayınları Dizisi: Araştırma Raporu
TÜRKİYE'DE KADIN KOOPERATİFLEŞMESİ: EĞİLİMLER VE İDEAL TİPLER

Hazırlayan: KEİG Platformu
Birinci Basım: Ekim 2015
Kapak/ Tasarım : Güneş Resul
Baskı: KAYHAN MATBAA
Merkez Efendi Mah. Fazılpaşa Cad. 8/2 Zeytinburnu/ İSTANBUL
Tel: 0212 576 01 36
ISBN: 978-605-84504-2-4

Bu yayından kaynak göstermek kaydıyla yararlanılabilir.
Bu kitap, İsveç Hükümeti desteği ile yayımlanmıştır.

KEİG Platformu
Sekreteryası: Kadınlarla Dayanışma Vakfı
Kamer Hatun Mah. Hamalbaşı Cad. No: 22/13 Beyoğlu/ İstanbul
Tel: 0212 251 58 50
E-posta: iletisim@keig.org
Web: www.keig.org

İÇİNDEKİLER

Önsöz	05
Giriş	07
Kadın Kooperatiflerini Farklılaşmış Kategoriler Altında Görebilmek:İdeal Tipler	15
I. Bir Kalkınma Çözümü Olarak Kadın Kooperatifi: Çok Taraflı Bir Sosyo-Politik Uzlaş	15
I.1. Uzlaşının Unsurları: Kadın Kooperatifini Diğerlerinden Ayıran Nedir?	15
I.2. Uzlaşının Unsurları: Ne Konularda Çalışıyorlar?	16
I.2.1. El-işçiliği, Geleneksel Ürünler ve “Ötantik” Ürün-Pazarlama: Kültürel Simge Değeri, Sosyal İçerik ve Sahiplik Sorunu	16
I.2.2. Fason Üretim: Dezavantajların Avantajı Çevrilmesi	17
I.2.3. Yoksulluk Azaltma, Sosyal Hizmet Sunumu ve Örgütlenme	17
I.3. Uzlaşının Unsurları: Hangi Kadınlar?	18
II. Kadın Kooperatifleşmesinde Modeller & Yaklaşımlar	20
II.1. Verimlilik Yaklaşımı	21
II.2. İstihdam Yaklaşımı	26
II. 3. Örgütlenme Yaklaşımı	31

III. Kadın Kooperatifçiliğinin Kadının Güçlenmesi Açısından Değerlendirmesi ve Öneriler	37
III.1. Kadın Kooperatiflerini Destekleyen Paydaşlar ile İlişkiler	37
III.1.1. Yoksulluk-İstihdam Odaklı Kadın Örgütleri	37
III.1.2. Yerel Yönetimler	39
III.1.3. Kalkınma Projeleri	40
IV. Ortak ve Faydalanıcılar Açısından Bireysel Güçlenme	41
IV.1. Neden Kooperatif?	41
IV.2. Evden Çıkmak Herkes için Aynı Şekilde Bir Güçlenme Eşiği mi?	43
IV.3. Kooperatifteki Gelir Getirici Faaliyetlere İlişkin Algı	47
Sonuç Yerine:	50
Kadın Kooperatiflerinin Genel Problemlerine Yönelik Yol Haritası	52
Ek 1. Görüşme Bilgileri	54
Ek 2. Görüşme Soruları	58
Kaynakça	62

Önsöz

Kadın emeği ve kadınların istihdama katılımı tüm dünyada olduğu gibi Türkiye'de de can alıcı toplumsal cinsiyet eşitsizliği meselelerinden birisidir. Özellikle 1970'lerden sonra bu sorun kalkınma yaklaşımlarının önemli odak noktalarından birisi haline gelmiştir. Söz konusu yaklaşımlardan ilki olan Kalkınmada Kadın perspektifi kadınların kalkınmaya entegrasyonunu var olan eşitsizliklerin giderilmesinde önemli bir adım olarak ortaya koysa da, bu yaklaşımı izleyen Kadın ve Kalkınma perspektifi kadınların zaten üretimin içerisinde olduğunu ve asıl olarak üretim ilişkilerindeki sömürünün eşitsizlik yarattığını öne sürmektedir. Kadınların sadece üretim emeklerine odaklanan bu iki yaklaşımın aksine Toplumsal Cinsiyet ve Kalkınma perspektifi ise bizlere kadınların yeniden üretim emeklerini de içerecek şekilde odağını genişleten ve tüm bu üretim süreçleri içerisinde kadınların güçlenmesini merkeze alan bütüncül bir değerlendirme imkânı sunmaktadır.

Elinizdeki bu araştırma, kadınların istihdama giriş biçimlerinden birisi olan kadın kooperatiflerini yukarıda sözü edilen kalkınma perspektiflerinden yola çıkarak hem karma kooperatiflerden ayırt edici yapısal özellikleri hem de kadınlar için yarattığı güçlenme imkânları açısından ele almaktadır.

Bu bağlamda araştırmanın temel sorunsalları şu şekilde sıralanabilir: Kadın kooperatifleri, kadınların sosyal hayata katılması, üretime katılması ve istihdama girişini sağlamakta mıdır? Kadın kooperatifleri, sınıfsal ve ataerkil sömürü örüntülerini aşındırmakta mıdır? Ev içi işbölümünü dönüştürür mü; ekonomik eşitsizlikleri zayıflatır mı; kadınların daha yüksek statülü ve çeşitlenmiş iş ve sektörlerde, yüksek getiri ile faaliyet göstermesini sağlar mı? Kadın kooperatifleri, kadınların hayatlarını düzenlerken kullanabilecekleri inisiyatif alanını genişletir mi; alternatiflerini çeşitlendirir mi? Bireysel, örgütlü güçlerini artırıp kimliklerini güçlendirir mi?

Araştırma kapsamında kadınlar tarafından kurulmuş ve işletilmekte olan, tarım dışı 21 kadın kooperatifi ve kooperatif benzeri örgütlenmenin kurucu ortak, ortak ve faydalanıcılarının yanı sıra, kooperatifin kuruluş sürecine dışarıdan danışmanlık ve aracılık gibi statülerle destek veren bazı kritik isimler ile yarı-yapılandırılmış görüşmeler gerçekleştirilmiştir. Bize zamanını ayırarak görüşmelere katılan tüm kadın kooperatifi kurucuları, ortakları ve destekçilerine çalışmaya olan katkılarından dolayı teşekkür ederiz. Ayrıca, KEDV'e kadın kooperatiflerine ulaşmada sağladığı

bağlantılar için teşekkürlerimizi sunarız. Araştırmanın sonuçları nitel yöntemin sınırlılığı bakımından tüm kadın kooperatifleri için geçerlilik iddiası taşımasa da günümüzde kadınların kooperatif yoluyla istihdama katılımı konusunda hem yapısal hem de bireysel düzeyde çıkarımlar yapmaya elverişli olan eğilimleri göstermektedir. Aynı zamanda, araştırmanın ileride hem KEİG Platformu hem de kadın emeği ve istihdamını merkeze alan tüm kadın örgütlerinin “kadın kooperatifleri” konusunda yerel ve ulusal düzeyde olası müdahale alanlarını ve ortaya atacakları politik adımları belirlemede yararlı olacağı görüşünderiz.

Araştırmanın her aşamasına aktif katılan ve sahada görüşmeleri özenli bir çalışma ile yürüten Ayşe Gönüllü Atakan, Ebru Batık, ve Semiha Arı'ya; araştırma içeriğinin hazırlanması ve metnin yazımı süreçlerinde yapılan toplantılarda geri bildirimlerde bulunarak katkı sunan KEİG Platformu üyesi örgütlere; kooperatif konusunda yazdığı tezini ve birikimini araştırma ekibi ile paylaşan Reyhan Toplu'ya, çalışmayı yürüten ve araştırma metnini kaleme alan Aslı Çoban ve Ayşe Gönüllü Atakan'a ve detaylı bir son okuma ile desteğini bizden esirgemeyen Ayşe Yetmen'e teşekkür ederiz.

KEİG Platformu
Ekim 2015

KADIN KOOPERATİFLEŞMESİ: EĞİLİMLER VE İDEAL TİPLER

Giriş

Bu çalışma, Türkiye'de kadınlar tarafından kurulmuş ve işletilmekte olan, tarım dışı kooperatifleri, sahip oldukları temel kalkınma öncelik ve perspektifleri; kadınların işgücü piyasasında ve sosyal yaşam içerisinde güçlenmesine yaptıkları etki açısından değerlendirmeyi hedeflemektedir.

Kooperatiflerin kalkınmaya olası getirilerinin, yoksulluk azaltma, istihdam artışı, sosyal içerme, sürdürülebilir çevre ve kalkınma olduğu sıklıkla ifade edilmektedir (Igiraneza 2013)¹. Bu hedefleri kadın güçlenmesi ve toplumsal cinsiyet eşitliği açısından yorumladığımızda,

- (1) kadın yoksulluğunun azaltılması,
- (2) kadın istihdamının artırılması,
- (3) çeşitli sebeplerle kamu veya sivil toplum politikası ile ulaşılması güç kadınların sosyo-ekonomik hayatı dâhil edilmesi ve
- (4) kadının aktörlüğüne dayalı alternatif kalkınma modellerinin geliştirilmesi maddelerine ulaşabiliriz.

Gerçekten de, bu çalışma kapsamında, kadın kooperatifleri arasında gözlemlenen farklı ideal tiplerin, büyük ölçüde bu kalkınma önceliklerinden hangilerine ağırlık verdiklerine bakılarak tespit edilebileceği ortaya çıkmıştır.

Kadınların bireysel ve kolektif temelde toplumsal cinsiyet nedeniyle tabi oldukları sınırlamalar karşısında, kazandıkları alan ve eyleme kapasitesini anlatmak üzere kullanılan güçlenme kavramının yaygın kullanımının eleştirel bir incelemeye tabi tutulması bu çalışmanın teorik perspektifinin diğer bir temelini oluşturmaktadır. Çalışma, bu sorunsal açısından, kadın kooperatifleri bağlamında var olan durumun seçici ve niteliksel bir değerlendirmesini yapmayı hedeflemekte; ancak zaman içerisindeki evrimini incelemeyi amaçlamamaktadır.

1 Bunlara ek olarak pek çok başka sürdürülebilir kalkınma hedefi açısından kooperatifler, önemli stratejik araçlar olarak görülmektedir. Bunlar arasında, toplumsal cinsiyet eşitliği, kaliteli eğitim ve hayat boyu öğrenme, sağlık, gıda güvenliği, sürdürülebilir enerji, toplumsal barış ve iyi yönetim de bulunmaktadır (Smith2014).

TÜRKİYE'DE KADIN KOOPERATİFLEŞMESİ: EĞİMLER VE İDEAL TİPLER

Kadın ve kalkınma ilişkisinin nasıl kurulması gerektiğini araştıran çalışmalar, bir gelişim çizgisi içerisinde bugünkü anlayış ve sorunsallarına ulaşmıştır. En erken yaklaşım, kalkınmada kadın (WID-women in development) yaklaşımıdır kadının ev dışı üretken faaliyetlere katılımına odaklanmıştır. Liberal - modernleşmeci bir toplum ve ekonomi görüşüne sahip olan yaklaşımın temel zayıflığı, kadının ev içi üretken faaliyetlerini ve kadınlar ile erkekler arasındaki işbölümünü yetersiz olarak ele alması; kadının aşırı yük altında kalmasına sebep olabilecek öneriler geliştirmiş olmasıdır. Bunun altında yatan problem ise, toplumsal cinsiyete dayalı ve diğer sosyal eşitsizlikleri yapısallığı içerisinde kavrayamamasıdır. Ancak yaklaşım, kadının biçimsel ekonomi alanında varlığına verdiği değer ile izleyen dönemdeki akımlara önemli katkılar da bırakmıştır. Bu dönemde ortaya çıkan kadın ve kalkınma yaklaşımı (WAD-women and development), bağımlılık teorisi ve radikal feminizmin² kavram ve analizlerinden etkilenmiştir. Bu yaklaşım, küresel düzeyde, merkez ile çevre ülkeler arasındaki sömürü ilişkisinden hareketle toplumsal düzeydeki cinsiyete dayalı işbölümü ve sömürüye odaklanmıştır. Temel argümanı, kadınların hane içinde ve dışında zaten üretici faaliyetlerde buldukları, ancak bu faaliyetlerin görünürlük ve sosyo-ekonomik statü açısından marjinalleştirildiğidir. Son olarak, toplumsal cinsiyet ve kalkınma yaklaşımı (GAD-gender and development), kadının yeniden üretim³ süreçlerindeki emeğini tanımış, bireyselden küresele farklı konumlarda ortaya çıkmış olan cinsiyete dayalı eşitsizliklerin çok düzeyli müdahaleler ile dönüştürülmesini önermiştir. Yaklaşımın kilit kavramlarından biri, kadının güçlenmesidir. Bu yaklaşıma göre, Kadınlar ataerkil sosyo-ekonomik yapıların aşındırılması ve dönüştürülmesinde temel aktör olmalıdır. Kalkınma politikası da bunu yapabilmelerinde onlara destek ve kaynak sağlamalıdır.

Ancak, güçlenme kavramının zaman içerisinde, eleştirel bir feminist perspektiften koparak, kadınların hayatındaki arızı iyileşmeleri ifade eder biçimde kullanılması tartışma yaratmıştır. Kalkınma ve sosyal politika alanında, sosyo-ekonomik süreçlerde kadınlar lehine stratejik ve niteliksel bir dönüşüm yerine, kısmi ve geçici sonuçlara yönelinmesini meşurlaştırdığına işaret edilmiştir. Kavramın aşınan içeriğinin yeniden güçlendirilmesine yönelik bazı öneriler, bu bağlamda geliştirilmiştir.

Kabeer (1999), güçlenmenin kadının yaşam realiteleri açısından anlamlı bir içeriğe sahip olması gerektiğini ifade etmiştir. Güçlenme kavramını, bireylerin yaşamları hakkında -daha önceden yoksun oldukları- stratejik tercihler yapabilme yeteneğini elde etmesi olarak tanımlamıştır. Kabeer'e göre insanların bazı tercihleri yaşamlarında doğurdıkları sonuçlar açısından diğerlerine nazaran daha büyük önem taşımaktadır. Bu bağlamda bi-

2 Bağımlılık Teorisi: Ülke ve bölgelerin zaman içerisinde ve çeşitli aşamalardan geçerek kalkınacakları ve gelişmekte olan ülkelerin gelişmiş ülkeler seviyesine çıkabileceklerini söyleyen modernleşmeci yaklaşımlara eleştiriler getirmiştir. Gelişmiş ülkelerin diğerlerinin kaynaklarını kendilerine aktarmaya dayalı bir ekonomik sistem geliştirdiklerini ve az gelişmiş ülkelerdeki bağımlı kalkınma biçiminin onların hiçbir zaman refaha ulaşmasına izin vermeyeceğini savunur. (So 1990)

Radikal Feminizm: Kadınlar ve erkekler arasındaki ilişkinin sadece bir eşitsizlik ve sömürüye dayanmadığını, cinsler arasında radikal farklılıkta temellendiğini ifade eder. Bu farklılık da doğal, simgesel, kültürel, dolayısıyla derin yapılar da köklemiştir. Bu nedenle kadınlar, radikal ve kapsamlı özgürleşme stratejileri izlemeli, sadece liberal feminizmin önerdiği gibi kamusal alanda eşit haklar talep etmek ya da sosyalist feministlerin dediği gibi kadın emeği üzerindeki sömürüyü yok etmeye çalışmak değil, kadın kimliği ve kadınlığın kültürel değerini yükseltecek yollar aranmalıdır.

3 Yeniden üretim, gündelik, kuşaklar arası-biyolojik ve sosyal olarak hayatın gereksinimlerinin karşılanmasıdır. Yani, ev içi hayatın sürdürülmesi, doğum ve çocuk bakımı, akrabalık, komşuluk, gibi toplumsal bağlarının devam ettirilmesi ve insanların duygusal ihtiyaçlarının karşılanmasını kapsamaktadır.

rincil ve ikincil nitelikte tercihler olarak bir ayrım yapılabilir. Birincil nitelikteki tercihler bireylerin yaşamlarını nasıl geçirecekleri hakkında aldıkları (geçimini nasıl sağlayacağı, evlenip evlenmeyeceği, çocuk sahibi olup olmayacağı gibi) kritik kararları içermektedir. Bu kararlar, bireyin daha kaliteli bir hayat sürmesi için önemli ama sonuçları açısından daha ikincil önemdeki kararların çerçevesini de çizmektedir. Bu araştırma kapsamında ele alınan güçlenme ise değişime işaret eden, kadınların daha önce edinmeleri engellenmiş stratejik yaşam kararları alabilme becerilerinin genişletilmesidir. (Kabeer 1999, s. 437) Bu yaklaşımlar zaman içerisinde birbirlerine eleştiriler getirerek ve olumlu pratikleri ile uygulamada açtıkları zemini devralıp dönüştürerek ortaya çıkmışlardır. Bu bakımdan tamamının işler önermeleri ve iç görüleri bulunmaktadır. Kadının üretime katılması (WID), kadını görünmez ve tabi kılan yapısal cinsiyet eşitsizliklerinin zayıflatılarak dönüştürülmesi (WAD), kadınların hem bireysel; pratik ihtiyaçları hem de toplumsal ve stratejik ihtiyaçlarının karşılanabilmesi için hareket alanları ve kaynaklarının, özelliklerinin geliştirilmesi (GAD, güçlenme) bir arada; tutarlı bir tasarım ve mantık içerisinde ele alınmalı, kalkınmanın kadınlara yönelik çıktılarını değerlendirmemize yol göstermelidir. Buradan hareketle, bu çalışma da kadınların güçlendirilmesinde kadın kooperatiflerinin rolünü, hem kamusal alana giriş, hem yapısal eşitsizliklerin dönüştürülmesi ve hem de kadının güçlendirilmesi perspektiflerine başvurarak değerlendirmiştir. Bu yaklaşımlar, literatürde ve kalkınma pratiğinde, bir öncekinin ortaya çıkardığı bilgi ve görüşlerin eleştirilerek ilerletildiği bir tarihsel seyri özetlemektedir (Gündüz- Hoşgör 2001; Rathgeber 1990). Dolayısıyla, kadının kalkınmasına yönelik herhangi bir proje veya modelin (bizim örneğimizde kadın kooperatiflerinin), söz konusu yaklaşımlar çerçevesinde şu sorunsallar açısından değerlendirilmesi mümkündür:

1. Kadın kooperatifleri, kadınların sosyal hayata, üretime katılması ve istihdama girişini sağlamakta mıdır?
2. Kadın kooperatifleri, sınıfsal ve ataerkil sömürü örüntülerini aşındırmakta mıdır? Ev içi işbölümünü dönüştürür mü; ekonomik eşitsizlikleri zayıflatır mı; kadınların daha yüksek statülü ve çeşitlenmiş iş ve sektörlerde, yüksek getiri ile faaliyet göstermesini sağlar mı?
3. Kadın kooperatifleri, kadınların hayatlarını düzenlerken kullanabilecekleri inisiyatif alanını genişletip alternatiflerini çeşitlendirir mi? Bireysel, örgütlü güçlerini artırıp kimliklerini güçlendirir mi?

Bu soruları daha sistematik olarak ve kadın kooperatifleri konusundaki popüler varsayımların da eleştirel bir değerlendirmesini yapmak üzere şu şekilde düzenleyebiliriz:

1. Kadın kooperatifleri “Ev içi cinsiyete dayalı eşitsiz işbölümü ve güç ilişkilerinin dönüştürülmesinde katkı sağlar”: Kooperatiflerin bunu kadının ekonomik ve sosyal hayattaki yerini genişletmesi, gelir, sosyal ağlar, kurumsal hak ve hizmetler gibi kaynaklara erişimi ile sağlayacağı ifade edilmiştir. Buna karşılık, bu iddiayı değerlendirirken hane içi cinsiyetçi işbölümünün sosyo-politik değişime yüksek direnç sergilediği göz önünde bulundurulmalıdır. Kadınların hane içi işbölümündeki rollerinin değişip değişmediği, toplumsal etkinlikleri ile yüklerinin daha da artıp artmadığı, hanedeki diğer kadınların yüklerinin ağırlaşmış ağırlaşmadığı ve kadınların artan toplam yüklerini yönetmeye yönelik cinsiyetçi işbölümü içerisinde dönüştürücü olmayan başka çözümlere başvurup başvurmadıkları dikkatle incelenmelidir.

TÜRKİYE'DE KADIN KOOPERATİFLEŞMESİ: EĞİLİMLER VE İDEAL TİPLER

Yine kadınların farklı yaşam dönemlerinde farklı ev içi yükümlülük ve sınırlamalar ile karşılaştıkları dikkate alınmalıdır. Genç, doğurganlık yaşındaki kadınların “kültürel-ahlaki” gerekçelerle tabi tutuldukları baskı ve bakıma ihtiyacı olan çocuklara sahip ya da geniş hanelerde yaşayan kadınların ev içi yükümlülüklerinin yoğunluğu dikkate alınmalıdır.

Kadınların yaşam kararlarını alabilmelerinde, ev içi cinsiyetçi işbölümü dâhilinde üstlenmek zorunda kaldıkları iş yükleri ve karşılaştıkları kısıtlamalar başat önemdedir. Kadınların kısıtlılıkları aşma ve yüklerini yönetmeye yönelik inisiyatif alanlarının gelişmesi, pratik ihtiyaçlarının cevaplanması; ev içindeki işbölümünün eşitlikçi temelde değişime uğraması ise stratejik toplumsal cinsiyet ihtiyaçlarının cevaplanması anlamına gelecektir.

Bu bağlamda araştırma sürecinde cevaplanmak istenen sorular şunlardır:

- Kadınların ev içi işbölümündeki konumları değişmekte midir?
- Eğer değişmiyorsa kooperatifle beraber artan yüklerini yönetmek konusundaki çözümleri nelerdir?
- Ev içi işbölümünün direngenliğini nasıl yorumlamalıyız?

2. “Kadın kooperatifleri çeşitli profilden kadınlar arasındaki ilişkileri demokratik temelde güçlendirmektedir.” Kadın kooperatifleri, bir kadın örgütlenmesi modelidir. Bu model gelir getirici faaliyetler ve sosyal hedefleri bir arada gerçekleştirmeyi hedefler ve kooperatif ortakları arasında eşitlik öngörür. Bu bakımdan, kooperatifler, kadın hareketinin idealize ettiği örgütlenme modeline yakındır. Bununla beraber, kooperatif modelinin eşitlik ve dayanışma temelinde tanımlanan ilişkilerinin kadınlar arasında da bu nitelikte ilişkilere bir zemin oluşturacağı anlamına gelmemektedir. İşin organizasyonunun gerektirdiği işbölümü ve rol paylaşımları eşitsizlik ve hiyerarşi olarak yanlış yorumlanabilmekte ya da gerçekten yapılaşmış hiyerarşileri ortaya çıkarabilmektedir. Bu durum, kadınlar arasındaki ilişkileri yıpratmaktadır. Özellikle, kooperatifin gelir getirici fonksiyonu ve diğer etkinlikleri bir tıkanma noktasına ulaştığında bu durum kötüleşebilmektedir.

Araştırma kapsamında bu iddiaya yönelik araştırma soruları şunlar olmuştur:

- Kooperatiflerde kadınlar arası ilişkiler nasıl şekillenmektedir?
- Bağımsızlık/otonomi, eşitlik, gönüllülük ve dayanışma nasıl yorumlanmaktadır?

3. “Kooperatifler kadınların beşeri sermayesine, istihdam edilebilirliğine etkin şekilde katkıda bulunur ve yoksulluklarını sınırlar.” Kooperatifler, kadınlara mesleki eğitimler, meslek yaşantısı ve çalışma tecrübesi sağlayarak onların beşeri sermaye ve istihdam edilebilirliklerine katkıda bulunur. Ancak, kadınların halihazırda bulunan becerilerini, örneğin ev-eksenli çalışma pratiğini konu alıyorsa bu etkinin oldukça sınırlı kalacağı düşünülebilir. Bu bakımdan, kooperatiflerin mevcut durumda kadınlara yeni beceriler kazandırmak ya da var olan becerileri anlamlı düzeyde artırmak

etkisinin bulunup bulunmadığına dikkat edilmelidir. Daha da önemlisi, beşeri sermaye ve istihdam edilebilirlik artışı anlamında, kooperatiflerin hangi kadın grupları için, ne etkinlikte bir geçici, ara aşama ya da kalıcı çözüm sağladığı dikkatle incelenmelidir. Kooperatifler kimi kadınlar ve kadın grupları için geçici ya da kalıcı olarak etkin bir istihdam çözümü iken, kimileri için sadece bir ara aşama olabilecek kimileri için ise etkin olmaktan tamamen uzak, gelişme potansiyelini sınırlayan bir modele denk düşebilecektir.

Bu bağlamda üretilen araştırma soruları şunlardır:

- *Kooperatifler, kadınlara mesleki eğitim, meslek yaşantısı ve iş tecrübesi itibariyle beşeri sermaye sağlamakta mıdır ya da hangi kadın gruplarına hangi koşullarda böyle bir sermaye sağlamaktadır?*

- *Kadın kooperatifleri, çalışma hayatı açısından hangi kadın grupları için hangi koşullar altında kalıcı ya da geçici düzeyde fayda sağlamaktadır?*

- *Kooperatifler çalışma hayatı açısından kimi kadın grupları için sıkışma alanı olmaktadır mı?*

- *Kooperatif çalışmasından elde edilen gelir ne kadardır ve bu miktar kadınlarca nasıl değerlendirilmektedir?*

4. “Kooperatiflerde yapılan iş bağımsız/güdümsüz iş niteliğindedir. Bu da ekonomik yaşamda güçlenmeyi artırır.” Kooperatiflerde yapılan işin bağımsız olabilmesi için küresel düzeyde ya da bir yerelde belli bir alandaveya kendi hesabına çalışanların tamamını örgütlemesi gereklidir. Ancak bu halde, hem pazar hem de üretim süreci üzerinde belli bir derece otonomiye erişebilecektir.

Bunun dışında, kooperatif ortağı olan çalışanların otonomisi/bağımsızlığının nasıl değerlendirilmesi gerektiğine ilişkin ilkeler belirlenmelidir. Kadın kooperatiflerinde sık karşılaşıldığı üzere, kooperatif ortaklarının, kooperatif üretimi ile, işletme ve piyasa gereklerine cevap veremeyecek kadar esnek ilişkilenebilmesi, gerçekte “bağımsız çalışan” kimlik ve statüsünü güçlendirmek yerine, “çalışan” kimlik ve algısını zayıflatabilmektedir.

Bu çerçevedeki araştırma soruları şunlardır:

- *Kooperatiflerde çalışma, kadınlar açısından ne tür bir bağımsızlık ve esneklik çerçevesinde değerlendirilmektedir? Bu bağımsızlık ve esneklik algısı, kadının emekçi ve çalışan kimlikleri açısından güçlenmesine nasıl etkide bulunmaktadır?*

- *Hangi kooperatif modellerinde bağımsız çalışma, emek ve çalışma organizasyonunda esneklik nasıl şekillenmektedir?*

- *Kadın kooperatiflerinin, kadınların ücretli emeklerinin “kadın işi” sayılan faaliyetlerde yoğunlaşması, yani toplumsal cinsiyet temelindeki bölünmüşlükler üzerindeki etkisi hafifletici mi, dönüştürücü mü, pekiştirici midir?*

TÜRKİYE'DE KADIN KOOPERATİFLEŞMESİ: EĞİLİMLER VE İDEAL TİPLER

5. “Kooperatifler kadınların yerellerdeki öz örgütlenmelerine dayalı ortaya çıkmıştır veya zaman içerisinde öz-örgütlenmeye evrilmeye eğilimindedir. Öz-örgütlenme karakterleri, işleyişlerinde de belirgindir.” Kadın kooperatifleri, kadınlar arasındaki öz örgütlenme girişimlerine dayalı olarak kurulabileceği gibi, kalkınma projeleri çerçevesinde oluşturulan gruplarca da meydana getirilebileceklerdir. Kooperatifler, öz örgütlenmeye katkıda bulunabilecekleri gibi, var olan bağların piyasa ve siyaset baskısı altında ve örgütsel çatışma nedeniyle çözülmesine de neden olabileceklerdir.

Araştırma soruları şunlardır:

- *Kooperatiflerdeki kadın grupları nasıl oluşmaktadır?*
- *Kadın kooperatifleri yerelerde kadın örgütleri olarak işlev görmekte midir?*

Bu sorulardan yola çıkılarak, 21 kadın kooperatifi ve kooperatif benzeri örgütlenmenin kurucu ortak, ortak ve faydalanıcıları, gönüllü ve çalışan ile ve kooperatifin kuruluş sürecine dışarıdan danışmanlık ve aracılık gibi statülerle destek veren bazı kritik isimler ile yarı-yapılandırılmış görüşmeler gerçekleştirilmiştir (Ek 1. Görüşmeler). Bu görüşmeler sırasında, kadınlara kooperatif hakkında genel bilgileri, kooperatifin kuruluş öyküsünü ve kooperatife ilişkin kendi deneyimlerini anlatabilmeleri için 3 ana grupta sorular yöneltilmiştir. Soruların tam listesi ekte verilmiştir (Ek -2). Bu cevaplar, hem içerdikleri objektif veriler, hem de öznel anlatılar itibarıyla analiz edilmiştir. Bu sayede, kooperatifin kadınlar açısından nasıl bir deneyim bağlamı olduğuna, araştırma soruları çerçevesinde, açıklık getirilmeye çalışılmıştır.

Bu hedefle yola çıkıldığında, karşılaşılan ilk zorluk, kadın kooperatifi kategorisinin muğlaklığı olmuştur. “Kadın kooperatifi”ni, sadece kadınların kurup işlettikleri kooperatif olarak tanımlamak yeterli değildir. Bunun temel nedeni, kadın kooperatiflerine, kadının sosyo-ekonomik güçlenmesi açısından farklı kalkınma yaklaşımları çerçevesinde verilen farklı roller ve farklı kadın gruplarının farklı arayışlarına cevap vermek üzere şekillenmiş olmalarıdır. Dolayısıyla, kadın kooperatifleri, hem kuran kadınlar hem de kooperatife destek veren sosyal aktörler bağlamında farklılık göstermektedir. Bu farklılıklar, kooperatiflerin örgütlenme, üretim ve piyasa ile ilişkilendirme biçimlerinde bir çeşitlilikte de ifade bulmaktadır. Demek ki, kadın kooperatiflerini, dayandıkları perspektif farklılıkları itibarıyla oluşmuş alt kategoriler -ideal tipler- içerisinde görmek gereklidir.

Ülkemizde kadın kooperatifi sayısı giderek artmaktadır. Gümrük ve Ticaret Bakanlığının Aralık 2012 yılındaki istatistikleri verilerine göre Türkiye’de toplam verilerine göre Türkiye’de toplam 91 Kadın kooperatifi bulunmaktadır. Bunların 80’i işletme kooperatifi, 4’ü küçük sanat kooperatifi, 2’si üretim ve pazarlama, 2’si tüketim ve 1’i yayıncılık kooperatifi olarak kayıtlıdır (GTB 2012). Günümüzde bu sayı giderek artmıştır.

Kadın kooperatifi meselesi hem devlet hem sivil toplum hem de uluslararası örgütlerin giderek daha yakından ilgilendiği bir olgudur. Türkiye’de tüm kooperatiflerin kuruluş ve denetim gibi yasal olarak bağlı olduğu kurum Gümrük ve Ticaret Bakanlığı Kooperatifçilik Genel Müdürlüğüdür. Müdürlük aynı zamanda rehberlik adı altında kooperatif ortakları,

organları ile sektörde yer alan sivil toplum kuruluşlarının kooperatifler mevzuatı ve uygulaması hakkındaki görüş taleplerini karşılamak amacıyla bakanlık görüşü de vermektedir.

Gümrük ve Ticaret Bakanlığı 2012-2016 yılı Türkiye Kooperatifçilik Stratejisi ve Eylem Planınının 3.7 No'lu eylemi çerçevesinde kadınların girişimcilik kabiliyetlerinin artırılması ve ekonomide bir aktör olarak yer almalarının sağlanması için kooperatifler çatısı altında örgütlenmeleri yönünde çalışmalarda bulunmaya başlamıştır. Bu kapsamda Bakanlık 2012 yılında Kadın Kooperatifleri Tanıtım ve Kapasite Geliştirme Projesi adı altında süresiz bir çalışma başlatmıştır. Projenin en önemli amaçlarından birisi kooperatifler aracılığıyla kadın istihdamının artırılması ve gizli kadın emeğinin değerlendirilerek ekonomiye katılımının sağlanması, kadınların kooperatifler aracılığı ile ekonomik özgürlüğüne kavuşmasının sağlanması olarak belirtilmiştir. Bakanlık kadın kooperatifleri için “Kadın Girişimi Üretim ve İşletme Kooperatifi ana sözleşmesi”ni yayınlamıştır. Bu sözleşme de diğer kooperatiflerden farklı olarak “üretim becerisinin” geliştirilmesine vurgu yapılmıştır (GTB 2015). Tüm bunların yanında bakanlık kooperatifçilik üzerine bir araştırma merkezi kurmayı hedeflemektedir. Araştırma merkezi kurulana kadar ülke genelindeki kooperatifle ilgili veriler ve uluslararası kooperatifçilik uygulamaları konusunda yaşanan gelişmelerle ilgili bilgilerin derlenmesi başta Gıda Tarım ve Hayvancılık Bakanlığı, Çevre ve Şehircilik Bakanlığı, Orman ve Su İşleri Bakanlığı, Kalkınma Bakanlığı olmak üzere ilgili bakanlıklar ve Türk Kooperatifçilik Kurumu, Türkiye Milli Kooperatifler Birliği tarafından yerine getirilecektir.

Diğer yandan Gıda Tarım ve Hayvancılık Bakanlığı da kırsal alanda kadınların güçlendirilmesi kapsamında kadın kooperatifleriyle ilgilenmektedir. Bakanlığa bağlı Teşkilatlanma ve Destekleme Genel Müdürlüğü (TEDGEM) tarafından desteklenen tarımsal kalkınma kooperatiflerinin kurulması sürecinde kadın kooperatiflerine hibe ve destek verilmektedir. Bakanlık 2013 yılında Alman Kooperatif Konfederasyonu (DGRV) ile işbirliği içerisinde “Kadın Kooperatifleri Buluşması” düzenlemiştir. Bu buluşma kapsamında yapılan “İş ve Sosyal Yaşam Çalıştayı”nda yönetiminde kadınların olduğu tarımsal kalkınma kooperatiflere “girişimci kooperatifçilik” konusunda eğitimler verilmiştir.

Uluslararası alanda da kooperatifler giderek ilgi görmeye başlamıştır. Birleşmiş Milletler 2012 yılını kooperatiflerin kırsal ve sosyo ekonomik kalkınma, yoksullukla mücadele, istihdam yaratılması ve sosyal bütünleşmeye olan katkılarını vurgulayarak “Uluslararası Kooperatifler Yılı” olarak ilan etmiştir. Bu kapsamda tüm dünyada kooperatiflerin kurulması ve geliştirilmesi teşvik edilmektedir.

Diğer yandan Uluslararası Çalışma Örgütü (ILO) çeşitli projeler geliştirerek kadın kooperatiflerine destek sağlamaktadır. Yakın zamanda (3 Şubat 2015) ILO Türkiye Ofisi kooperatif ortaklarının Türkiye'deki kooperatif istatistikleri ile ilgili deneyimlerini, örnek uygulamaları, istatistik derlemede ve paylaşmada karşılaşılan güçlükleri ve çözüm önerilerini tartışmak ve ortak bir yol haritasının oluşmasını sağlamak amacıyla Türkiye İstatistik Kurumu ile bir çalıştay düzenlemiştir. Diğer yandan Uluslararası Kooperatifler Birliği (ICA) 2015 Kasım

TÜRKİYE'DE KADIN KOOPERATİFLEŞMESİ: EĞİLİMLER VE İDEAL TİPLER

tarihinde ILO ile birlikte Uluslararası Kooperatif Araştırmaları Konferansı düzenleyecektir. Burada kadınların kurduğu ve kadınlar tarafından yürütülen kooperatifler hakkında da verimli bir paylaşım ve tartışma ortamı olacağı beklentisindeyiz.

Yerel düzeyde ise bir sivil toplum kuruluşu olan Kadının Emeğini Değerlendirme Vakfı (KEDV) Türkiye'de kadın kooperatiflerinin gelişmesinde etkin bir rol oynamaktadır. KEDV'in önemli etkinlikleri olarak bir çok kadın kooperatifine kuruluş ve gelişme sürecinde eğitimler ve danışmanlık vermek, kadın kooperatiflerinin üye olduğu ve kendi aralarında iletişim sağlayabilecekleri bir iletişim ağı kurmak, sadece üye kadın kooperatiflerinin ürünlerini satabilecekleri Nahl adı altında biri İstanbul diğeri Mardin'de olmak üzere iki dükkan ve yine aynı isimli bir elektronik alışveriş sitesinin koordinatörlüğünü yürütmek olarak sıralanabilir.

Bir Kalkınma Çözümü Olarak Kadın Kooperatifi: Çok Taraflı Bir Sosyo-Politik Uzlaş

1. Bir Kalkınma Çözümü Olarak Kadın Kooperatifi: Çok Taraflı Bir Sosyo-Politik Uzlaş

Her şeyden önce, kadın kooperatifleri ve kadın kooperatifleşmesi, bir “kalkınma çözümü” olarak hızla popülerleşmekte, öne çıkmaktadır. Türkiye’de, son 10 yılda, pek çok aktörü kapsayan geniş bir sosyo-politik çevrede kadın kooperatifinin kadının kalkınması açısından geçerli, işlevsel ve etkin bir model olduğu yönünde genel bir uzlaş oluşmuştur. Kadınların ve farklı kadın gruplarının gelir, sosyo-ekonomik hayata katılım, istihdam ve örgütlenmeye yönelik arayışlarını yönlendirebilecekleri bir model olarak, kadın grupları arasında giderek daha sık gündeme gelmektedir. Aynı şekilde, devlet, kalkınma örgütleri, sosyal hareketler açısından, toplumsal cinsiyet konusundaki hedef ve vizyonlarını somut ve sonuç-odaklı olarak ifade edebilecekleri bir formül olarak görülmektedir. Kadın kooperatifi ve kadın kooperatifleşmesinin yaygınlaşması ve popülerleşmesi, kooperatif modelinin tek tek bu aktörlerin tercihlerini yansıtmamasının ötesinde, tüm bu tarafları buluşturabilecek bir uzlaş gibi algılanmaya başlanması ile ilişkilidir. Bu hali ile, kadın kooperatifçiliği, farklı aktörlerin çeşitli arayış ve girişimlerini eklektik şekilde bir araya toplayan, uygulamada geride pek çok da belirsizlik bırakan parçalı ve kadın odaklı kalkınma vizyonudur.

1.1 Uzlaşının Unsurları: Kadın Kooperatifini Diğerlerinden Ayıran Nedir?

Kadınların kurup işlettiği kooperatifler, genel olarak, belirli üretim alanlarında yoğunlaşmaları ve kadınların sosyal ihtiyaçlarına dönük çözüm ve hizmetler sağlamaları ile diğerlerinden ayrılmaktadır. Üretim boyutu açısından, kadınlar kooperatifleşme alanında ev-eksenli üretim ve ev içi becerilere, geleneksel sanat ve zanaatlar ile sosyal hizmete dayalı faaliyet alanlarına yönelmişlerdir. Bu kooperatiflerin gelir getirici faaliyetleri, el becerileri ve el sanatlarına dayalı üretim, dikiş, geleneksel ve ev-tipi gıda üretimi ve pazarlanması, lokantacılık, yaşlı-hasta-engelli bakımı ile daha seyrek olarak çocuk bakımı ve erken çocukluk eğitiminde yoğunlaşmaktadır. Bu profil, araştırma örneklemini içerisinde de tekrarlanmıştır. Görüşme yapılan 21 kadın kooperatifi, hediyelik oyuncak yapımı, hediyelik kutu yapımı, keçe işi, ipek işi ve dokuma, takı, gümüş işi, çinicilik, kilim dokuma, seramik gibi el sanatları; dikiş ve tekstil; çiçekçilik; geleneksel gıda üretimi; tarım-turizm, lokanta ve otel işletmeciliği alanlarında gelir getirici faaliyet yürütmektedir. Kadın kooperatiflerinin gelir getirici nitelik taşımayabilen, sosyal ve kültürel amaçlı faaliyetleri arasında ise kreş, kadına yönelik şiddet ve kadın istihdamı konularında danışmanlık hizmeti vermek ve mesleki eğitimler organize etmek bulunmaktadır.

Kadın kooperatifi ifadesi, kadınlar tarafından kurulmuş ve işletilmekte olan kooperatifleri ifade ederken, aynı zamanda belirli kadın gruplarının istihdam arayışları, gelir getirici faaliyet ve sosyal yaşama katılım biçimleri ile de özdeşleştirilmiştir. Türkiye bağlamında, kadın kooperatiflerinin ekonomik etkinlik alanlarının diğerlerinden farklı olması ve sosyal amaçlarının ekonomik amaç kadar ön planda olması, “kadın kooperatifi” adı altında özel bir kategori tanımlamanın gerekçesi gibi görünmektedir. Diğer kooperatifler, genellikle tarım, inşaat ve tüketim alanlarında kuruluyorken, kadın kooperatifleri ağırlıklı olarak, el sanatları, ev-eksenli üretim ve sosyal hizmet sunumu alanlarında faaliyet göstermektedirler. Başka bir ifade ile, Türkiye’de 2000’lerden itibaren, kadınların tarım-dışı geleneksel ev

TÜRKİYE'DE KADIN KOOPERATİFLEŞMESİ: EĞİLİMLER VE İDEAL TİPLER

içi becerileri ve geleneksel üretken faaliyetlerini, piyasa ortamına aktarmak için kullanılan form, sıklıkla kooperatif olmuştur ve bu durum kadın kooperatiflerini diğerlerinden farklılaştırmıştır. Bu bakımdan kadın kooperatifleri, ortaklarının var olan becerilerinin kısa eğitim ve öğrenme süreçleri sonrasında ticari aktivite olarak örgütlenmesine dayalıdır.

1.2 Uzlaşının Unsurları: Ne Konularda Çalışıyorlar?

1.2.1. El-işçiliği, Geleneksel Ürünler ve “Otantik” Ürün-Pazarlama: Kültürel Simge Değeri, Sosyal İçerik ve Sahiplik Sorunu

Kadın, yerellik ve gelenek bağdaştırması, geleneksel ürün ve hizmetlerin ya da otantik yerel özelliklerin pazarlanmasını, kadın kooperatiflerinin cazip etkinlik alanlarından biri kılmaktadır. Bütün dünyada da, kadın kooperatifleri ya da küçük ticari kadın işletmelerinin, yerelde yok olmaya yüz tutmuş geleneksel ürün ve sanatların canlandırılması ya da var olan piyasa rasyonalitesi içerisinde ticari alana aktarılması güç yerel ürün ve hizmetlerin sunumu açısından bir fırsat olduğu anlayışı yaygındır. El işçiliği, geleneksel üretim teknikleri ya da ürün özellikleri, yerele ait ve otantik motiflere sahip ürün ve hizmetlerin sunumu, bu bakımdan, sadece gerektirdikleri beceri ve mekânsal hareketlilik açısından kadınların kolay faaliyette bulunacak olmaları ile değil; kalkınmada kadının yerine yönelik oldukça köklü bir anlayışın, yani kadının kültür ve geleneğin taşıyıcısı olduğu fikrinin, vücut bulduğu alanlar olarak öne çıkmaktadır.

Bu ürün ve hizmetler, birer kültürel değer ifade etmektedirler. Bu alanlarda faaliyet gösteren kadın kooperatiflerinin kendileri de ürünün sosyo-kültürel değerinin bir parçasıdır; kendileri de otantik, yerel, sosyo-kültürel bir değer olarak sempati görmektedir. Bu özellikleri, söz konusu kooperatiflerin hem alım yolu ile pazar açısından, hem de tasarım, üretim, satış, pazarlama açısından çeşitli yollarla desteklenmesini, sosyal amaçlı kurumsal aktörler açısından prestijli ve eğitilmiş alıcı açısından kültürel sermaye niteliğinde kılmaktadır. Dolayısı ile, denilebilir ki, bu kadın kooperatiflerinin, ürün kalitesi ve üretimde kullanılan beceriden ziyade, el-işçiliği, otantik/yerel simge değeri ve faaliyetlerinin sosyo-kültürel içeriği ile öne çıktığı anlaşılmaktadır.

Ancak, izleyen bölümlerde daha detaylı tartışılacağı gibi, kültürel içeriğe sahip ürün ve hizmetlere odaklanmış bu kadın kooperatifleri, alanlarını “yerellik, yerel kültür, el işçiliği, geleneksel ürünler” gibi konularda faaliyet gösteren bazı kamu örgütleri ile paylaşmak durumunda kalmaktadırlar. Faaliyet alanının sosyo-kültürel niteliği, çeşitli kurum ve kuruluşların bu alanda ticari faaliyet gösteren bağımsız aktörlere yönelik başlangıç için destekleyici, ancak büyüme sürecinde olumsuz etkide bulunan müdahalelerinin önünü açmaktadır. Bu aktörler, yerelin kültürel-ticari açıdan sunumundan sorumlu yerel yönetimler, el işçiliği gibi alanlarda faaliyet gösteren mesleki eğitim otoriteleri, tarih-tasarım alanında geleneksel ürün ve üreticiliğe yönelik çalışan mesleki eğitim kurumları, akademik çevreler, merkezler, vb. olabilmektedir.

Yine, kadın kooperatiflerinin satış ve diğer üretim-pazarlama faaliyetlerini kolaylaştıran, sosyo-kültürel sembolik değeri, ticari başarının bir düzeye ulaşmasından sonra, sağlanan destek ve faydaların geri alınmasının bir gerekçesi de olabilmektedir. Nitekim, yereldeki yoksul kadının, gelir getirici, üretken faaliyetlere katılımı, evden çıkması, istihdamı, giri-

şimciliği, ticari olmayan geleneksel sanatlara yönelik etkinlikleri gibi sosyal misyonlara yüklenen değer, kadınlar belirli bir güçlenme ve ticari başarı düzeyine ulaştıktan sonra “sosyal” niteliğini kaybediyor gibidir. Bu noktada, kadınların sosyal vizyona sahip aktörlerden sağlamış oldukları başlangıç desteğinin, bu aktörlerce kooperatif ile aralarında bir himaye ve hatta sahiplik ilişkisi kuruyor gibi yorumlandığına dikkat edilmelidir.

Kadın kooperatiflerinin etkin olduğu faaliyet alanlarındaki sosyo-kültürel değere sahip ürün ve hizmetlerin, bir ticarileşme vizyonu ile kamu desteği görmemesi, markalaşamaması önemli bir sorundur.

I.2.2. Fason Üretim: Dezavantajların Avantaja Çevrilmesi:

Ev eksenli üretim, kendi hesabına küçük üretim, taşeron sistemi dahilinde sanayi üretimi ya da sipariş üzerine üretim gibi kategoriler bu kapsamda yer almaktadır. Bu kategorideki üretim biçimleri içerisinde çalışan kadın kooperatiflerinin rekabetçi avantajları, düşük maliyet ve eve iş verme sürecini organize eden araçların sayı ve etkinliklerinin azaltılmasına dayalı maliyet üstünlüğü sağlamalarıdır. Aynı zamanda, ev eksenli çalışmaya göre, kadınların belirli bir birlikte üretim disiplin ve tecrübesine sahip olması da bu oluşumları piyasada cazip kılmaktadır. Bununla beraber, kadınların fason üretim alanında piyasaya aktardıkları üstünlükler, kadınların yarı-çalışan kimliği, hane içinde ek gelir kazanan kişi olmaları ve bunlara dayalı esnek emek sunumları ve sergiledikleri gelir esnekliği gibi cinsiyete dayalı eşitsizlik örüntüleri üzerine kuruludur.

Modelin temel üstünlüğü olan, araçların ortadan kaldırılması mantığı, bu kooperatiflerin yine de üretim zincirinin, üretim süreci üzerindeki kontrol ve gelir yönünden, zayıf halkalarında bulunmasını engellemektedir. Yeterince kapsayıcı örgütlenmeyen fason üretim kooperatifleri, yıkıcı rekabet ve üretim-gelir kontrolü kaybı nedeniyle kısa ömürlü olmaktadır.

I.2.3. Yoksulluk Azaltma, Sosyal Hizmet Sunumu ve Örgütlenme:

Kadın kooperatiflerinin temel faaliyet alanları arasında, gelir getirici niteliği daha arka planda olmakla birlikte, yoksulluk azaltma, sosyal hizmet sunumu ve örgütlenme de yer almaktadır. Bu faaliyetlerin çeşitli sebeplerle, birbirinden ayrı düşünülmesi zordur. Yoksulluk çeken, sosyal hizmetlere ulaşmakta güçlük yaşayan kadınların yardımlaşma ve güçlenme temelinde örgütlenmesi bu modelin temel hedefidir. Yaklaşımın, farklı aktörlerin elinde bu fonksiyonların sadece bir kısmını yerine getirme hedefine odaklanması mümkündür. Ayırt edici özelliği, ortak ve faydalanıcılar yönünden geniş bir örgütlenme vizyonunun bulunmasıdır. Bu sebeple de, çok amaçlı kooperatifler olarak ortaya çıkabilirler. Bir yandan kadına özel hizmetlerin sunumu (temel eğitimler, mesleki eğitimler, şiddete yönelik güçlenme eğitim ve danışmanlığı, kreş, ortak mutfak, çamaşırhane, vb.), diğer yandan çeşitli gelir getirici faaliyet bileşenleri (atölyeler, pazarlama ağları, gıda gibi temel ürünlerde üretici-tüketici ilişkisinin kurulabilmesi) bu kooperatiflerin ikili etkinlik stratejisinin unsurlarıdır. Üretken ve gelir getirici faaliyetler, girişimcilik niteliğinde olmaktan çok, yerel ihtiyaçların karşılanmasına yönelik örgütlenmektedirler. Bu çerçevede etkinlik gösteren kadın kooperatifleri, belirli bir vadede ve kritik bir ölçüğe ulaştığında, üretim ve tüketim kooperatifi özelliği gösterebilecek örgütlenmelerdir.

TÜRKİYE'DE KADIN KOOPERATİFLEŞMESİ: EĞİLİMLER VE İDEAL TİPLER

Bu kadın kooperatifleri, ifade edildiği gibi örgütlenme temel perspektifinden kadınların ihtiyaçlarını karşılamaya yönelik çok amaçlı faaliyet göstermek eğilimindedir. Yerel düzeyde ve haneler ölçeğinde geçim ve sosyal refahın desteklenmesine yönelirler. Genellikle, farklı sosyo-ekonomik gruplardan kadınları bir araya getirirler. Bir tek üretken faaliyet etrafında örgütlenmediklerinden gelirin yönetimi ve genel olarak idare ve örgütlenmenin sağlanması açısından ciddi eğitilmiş emek ihtiyacı sergilerler. Bu kooperatifler, bağımsız kadın inisiyatiflerine dayandıkları oranda, hedeflerini gerçekleştirme kapasitesine sahiptir. Belediyeler gibi aktörlerin öncülüğünde gelir ve yönetim sorunlarını daha kolay çözseler de bu kez, politize olmak, süreksizlik, idari-politik bağımlılık, toplumsal cinsiyet perspektifinin eksikliği nedeniyle kadının yeniden kenarda kalması gibi risklerle karşılaşacaklardır.

1.3. Uzlaşının Unsurları: Hangi Kadınlar?

Tipik varsayabileceğimiz kadın kooperatiflerindeki ortak ve faydalanıcı kadın profili hakkında neler söyleyebiliriz? Kooperatiflerin kadınların güçlenmesinde uygun sosyo-ekonomik çözümler olduğu varsayımı hangi kadın grubu için kurulmaktadır?

Faaliyet alanlarının da işaret ettiği gibi, kooperatifler, ücretli istihdamı çeşitli sebeplerle güç olan bir kadın grubunu örgütlemekte ve piyasayla bütünleşmesini sağlamaktadır. Bu kadın grubunun kooperatifi tercih sebepleri arasında, düşük eğitim düzeyi, beceri/meslek eksikliği, ev içi cinsiyet temelli sorumluluklar ve tam zamanlı veya karma iş ortamlarında çalışamama bulunabilmektedir.

Bu kadınlar, ağırlıklı olarak orta yaş grubundandır ve orta yaş, kadınların yaşam dönemleri itibarıyla çocuklarının belirli bir yaşa ulaştığı ve ev içinde birebir bakım ihtiyaçlarının kalmadığı bir zaman dilimini ifade etmektedir. Hafifleyen ev içi yükümlülükleri ve ataerkil toplumsal cinsiyet rejimi açısından cinselliklerinin ifade ettiği "tehlike"nin azalmış olması, onların ev içerisinden çıkmak ve sosyo-ekonomik hayata katılmak açısından avantajlı bir döneme girdiklerini ifade etmektedir.

Bununla beraber, sahip oldukları beşeri sermayenin zayıflığı (uzun süre çalışma hayatından uzak kalmış oldukları veya hiç ücretli çalışmadıkları için hem de işgücü piyasasındaki durumlarını daha da kötüleştirecek şekilde düşük eğitim ve beceri düzeylerine sahip olmaları) nedeniyle, bu yaş grubundaki bazı kadınların ücretli çalışma yaşamına girişte önemli güçlüklerle karşılaşmalarına neden olmaktadır⁴. Görüşme notlarından da yararlanarak bir değerlendirme yaparsak, bu kadın grubunun düşük eğitim, beceri, ve zayıf iş deneyim ve geçmişine sahip oldukları, psiko-sosyal ve ekonomik açıdan ev dışı yaşama katılımı ve gelir elde etmeyi acil ihtiyaç olarak yaşadıkları, ev içi ilişkilerinde ev dışı hayata katılım ile ilgili belirli bir uzlaşmayı sağlamış oldukları görülmektedir.

Daha genç ve nispeten beşeri sermayesi yüksek olan kadınlar ise, kadın kooperatifleşmesinde, sınırlı da olsa, belirgin bir temsile sahiptirler. Bu kadınları harekete geçiren ise, istihdama yönelik sorunlarını çözmek ve başka türlü ulaşamadıkları kaynaklar yolu ile bir tür iş kurma sürecini gerçekleştirmektir. Bu noktada, genel uzlaşma içerisinde daha az görünürlüğe sahip olsa da, kadın kooperatiflerine sosyal projeler, kamusal, sivil ve politik düzeyde verilen çeşitli türden desteklerin, ekonomik anlamda bir değere çevrilebileceği bilgisinden hareket edildiği anlaşılmaktadır.

4 Gümrük ve Ticaret Bakanlığı da "özellikle ekonomik sıkıntı içerisindeki işsiz ve dezavantajlı grup olan kadınların, bir kooperatif çatısı altında bu durumu aşmaları amacıyla ortakları kadınlardan oluşan Kadın, Çevre, Kültür ve İşletme Kooperatifi örnek ana sözleşmesini uygulamaya koyduğunu" ifade etmektedir (2011).

TÜRKİYE'DE KADIN KOOPERATİFLEŞMESİ: EĞİLİMLER VE İDEAL TİPLER

Son bir kadın grubu, yüksek eğitim, beşeri sermaye ve sosyal girişimcilik becerilerine sahiptir. Kadın kooperatiflerine yaklaşımları, daha çok aktivist kimliklerini yansıtmaktadır. Kooperatiflerdeki rolleri ortaktan, gönüllü, profesyonel çalışan, destekçi, danışman gibi statülere kadar çeşitlenebilmektedir.

Yaklaşım	Kadın Kooperatiflerini Destek Sebebi	Destekleyen Kuruluşlar	Üretim ve İşletme Modeli	İş Fikri	Üretim Dışı Faaliyetler	Üye ve Faydalanıcılara Yaklaşımlar
Verimlilik Yaklaşımı	Mevcut kadın kooperatifleri belirli bir emek talebini etkin bir şekilde karşılamaktadırlar.	İşveren örgüt ve oluşumları ve girişimciler	Fason üretim	Piyasa-fason aktörlerince belirlenir	Mesleki eğitimler, güçlenme eğitimleri	Kar ve kazanç paylaşımında en uygun paylaşım doğrultusunda ortak olarak büyümeme tercihi ve faydalanıcıları, yedek işgücü olarak mesleki eğitimlerle ağa dahil etme eğilimi var
İstihdam yaklaşımı	Kooperatifler, kadın istihdamını artırmaya yönelik önemli modellerdir.	Kalkınma ve kadın örgütleri, ticaret odaları	Esnaf ve zanaatkar tipi üretim	İş fikri, fırsat girişimciliği özelliği taşır.	Kreş, mesleki eğitimler, güçlenme eğitimleri	Piyasa büyüme sürecine ortak sayısı itibarıyla büyümmez.
Örgütlenme (Yoksulluk azaltma ve sosyal hizmet & yerel kalkınma yaklaşımları)	Kadın kooperatifleri - yoksulluk azaltma ve kadınlara yönelik sosyal hizmetlerin iyileştirilmesi ve kadınların erişimlerine açık hale gelmesi konusunda işlevseldir. - Kadın kooperatifleri temel ihtiyaçların karşılanmasına dönük büyük ölçekte örgütlendiğinde üretim ve tüketim kooperatifi işlevleri yerine getirebilir.	Belediyeler, yoksulluk ve sosyal hizmetlerle ilgilenen devlet kurumları. Kadın örgütleri, dayanışma amaçlı örgüt ve inisiyatifler	Ev eksenli ve basit atölye tipi üretim, el işçiliği.. Kadınların ihtiyaçlarının karşılanmasına yönelik hizmet üretimi Büyümesi halinde geniş ölçekte örgütlenmiş üretim ve tüketim kooperatifi geliştirilebilir.	İş fikri yok. Ev içi faaliyetlerin devamına dayalı. Kar ve gelir amaçlı kadın sorunlarına yönelik çalışılabilir. Geniş ölçekte örgütlenme, üretim ve tüketim kooperatifi modellerini önüne koyma olasılığı vardır.	Kreş, mesleki eğitimler, güçlenme eğitimleri. Çok amaçlı dayanışma etkinlikleri.	Ortak ve faydalanıcılar itibarıyla gelir getirici faaliyetleri eklenince büyüyebilir. Bunun yanında, üretim ve tüketim süreçlerinde kolektif çözümler sağlayabilir.

II. Kadın Kooperatifleşmesinde Modeller & Yaklaşımlar:

Bugün Türkiye'de faaliyet gösteren ya da yakın zamana kadar faaliyet göstermiş kadın kooperatiflerinin hızlı bir incelemesi, bu organizasyonların, dayandıkları temel kalkınma ve güçlenme mantığı, destekçi kurum ve aktörleri, gelir getirici faaliyet biçimleri, piyasa faaliyetlerine ilişkin stratejileri, gelir getirici faaliyetler dışındaki etkinlikleri ve ortak ve faydalanıcı sayısı itibarıyla büyüme potansiyelleri açısından birbirinden farklılaşan üç tipi ayırt etmemizi sağlamaktadır. Kadın kooperatiflerini bir kalkınma çözümü olarak benimseyen yaklaşımlar temel bazı argümanlardan hareket etmektedirler.

Verimlilik yaklaşımında, kadın kooperatiflerinin piyasadaki bir emek arzı boşluğunu dolduracağından hareketle kadın kooperatifleri desteklenmektedir. Burada, verimlilik, piyasa işleyişinin gereksinim duyduğu bir verimliliğe tekabül etmektedir. Kadın kooperatifleri, fason üretim zincirlerine dahil olarak, bazı türden iş fikirleri ve girişimcilerin ihtiyaç duyduğu özel bir esnekliği sağlayabileceklerdir. Bu esnek emek arzı, hem piyasa konumu hem de toplumsal cinsiyete dayalı işbölümü örüntüleri ile desteklenmektedir.

Daha tipik olan fason üretim merkezlerinden daha küçük ölçeklerde çalışabilirler; gelir ve çalışma zamanına ilişkin düzensizliklere daha dayanıklıdırlar. Ev eksenli çalışan kadın gruplarından da bazı üstünlükleri bulunmaktadır. Mesleki eğitimler ve çalışma deneyimi ve ortak üretimin düzenli hale gelmiş olması ile görece olarak kaliteli ve standart üretimler yapabilmektedirler. Bu bakımdan, ev eksenli çalışan kadınlar ve organize olmayan üretim atölyelerinden üstündürler. İkinci olarak, kadın kooperatifleri, kendileri ile çalışan taraflar için bir sosyal prestij kaynağıdırlar. Bu kooperatifler ile yapılan işbirlikleri, “sosyal sorumluluk” olarak da görülecek, bu kooperatiflerle iş yapan taraflar açısından geniş bir sosyal ağa ve pazara girişi sağlayacaklardır.

Bu modelde, kooperatif üyesi olan kadınların dışında, ihtiyaç halinde üretime de dahil edilecek geniş bir faydalanıcı grubu bulunmaktadır. Bu faydalanıcı statüye sahip kadınlar, sıkça sağlanan mesleki eğitimlerden yararlanmışlardır; ancak, ortak olarak kooperatife katılamamaktadırlar. Faydalanıcı kadınlar, ortaklardan daha da esnek olan bir işgücü grubunu ifade etmektedir.

İstihdam yaklaşımı, kadınların istihdam yaşantısına düzenli ve sürekli katılımı hedefine yönelik olarak kadın kooperatifleşmesini işlevsel bulmaktadır. Bu kooperatifler, belirgin şekilde kuruluş dönemlerindeki profesyonel süreç yönetiminin izini taşımaktadırlar. Kadın istihdamına yönelik çeşitli paydaşların temsil edildikleri sosyal projelerde, kadınlar, mesleki eğitim, iş-ürün geliştirme, girişimcilik ve kooperatif eğitimleri almakta ve çeşitli eleme süreçlerine tabi tutulmaktadırlar. Bu süreç sonunda, iyi çalışılmış ve çeşitli analizlerle desteklenmiş iş/ürün fikirleri, istekli ve istihdam profili yüksek bir kadın grubu ortaya çıkmaktadır. Bir genelleme yapmak gerekirse, bu kooperatiflerin dayandıkları iş fikri ve ürünler, geleneksel, ev ve elişine dayalı, organik-otantik, yerele ait mal ve hizmetlerin üretim ve pazarlamasıdır. Bu yönü ile, kendine özgü bir piyasada etkinlik göstermeyi hedeflemektedirler. Aynı zamanda, kadın kooperatiflerine atfedilen “sosyal misyon” ile yerel-otantik-ev ve

elişi gibi diğer kültürel unsurlar, işletmelerin sunduğu mal ve hizmetlerde iç içe örülmekte, özgün bir pazar stratejisi ortaya çıkarmaktadır. İşletme formu olarak, esnaf ve zanaatkar işletmesi ve küçük işletme formlarına yakındırlar. Bu sebeple, pazarlarını büyütmedikleri sürece, yeni ortaklarla büyüme eğiliminde değillerdir. Faydalanıcı grupları, mesleki eğitimler ve kreş ve benzeri hizmetler yolu ile ulaştıkları kadınlar ile iş ilişkisinde buldukları kadın ve kadın gruplarıdır.

Örgütlenme yaklaşımının ana perspektifi, kadınlara ulaşmak, onlarla bağ kurmak ve/veya onları örgütlemektir. Yerel düzeyde kadınların sosyo-ekonomik güçlenme ve hizmetlere erişiminin sağlanması, geçim olanakları ve refahının artırılması temel hedeftir. Kadın kooperatiflerine de, küçük gelir getirici faaliyetler yolu ile kadınların yoksulluklarının sınırlanması ve kadınlara özel sosyal hizmetlerin sunumu ile var olan sosyal hizmetlere çeşitli sebeplerle ulaşamayan dezavantajlı grupların hizmetlere erişimlerinin artırılması için bir araç olarak bakılmaktadır. Bu bakımdan, kooperatiflerin sosyal amaçları, ekonomik amaçlarının önünde yer almaktadır. Genel olarak, ufak gelir getirici etkinlikler, bu kooperatiflerde, ulaşması zor kadın grupları ile ilişkiye geçmekte bir strateji olmaktadır. Küçük elişi üretim atölyeleri, satış noktaları, üretici-tüketici eşleştirmeleri, gelir getirici faaliyetlere ilişkin en yaygın form olarak ortaya çıkmaktadır. Bu kooperatifler genellikle, yerel idarelerce ve yerel kadın örgütlerince kurulup desteklenirler. Yerel yönetimler ve kadın örgütlerinin, gelir desteği arayışı ile kendilerine başvuru yapan hedef kitlelerindeki kadınlara yönelik bir çözüm modeli olarak ortaya çıkmaktadır. Kooperatiflere ait bu üretim bileşenleri, belirli bir pazar mantığı içerisinde hareket etmedikleri için, ortak ve faydalanıcılar yönünden sürekli ve plansız büyüme eğilimindedir. Zira, yeni ortaklar ve faydalanıcılar, belediye ve kooperatifin sosyal hizmetleri ile de ilişkileneceklerdir. Sosyal hizmet unsurları, çocuk ve aileye, şiddet ve güçlenmeye yönelik eğitim ve danışmanlık hizmetlerini kapsayacaktır. Diğer türden kooperatifler gibi mesleki eğitimler de bu grup kooperatifler tarafından sıkça sunulacaktır. Ekonomik sürdürülebilirlikleri, belediyeler gibi destekçi örgütler ve sosyal proje fonları ile sağlanmaktadır. Dikkat edilmesi gereken, yaklaşımın kendi içerisindeki parçalılığıdır. Bu yaklaşımın, yerel ekonomi ve kalkınmayı kadın yanlı dönüştürmek isteyen, kapsamlı üretim-tüketim kooperatiflerine dönüşecek bir girişim olarak da ortaya çıkması mümkündür. Burada belirleyici olan, kadınların aktif aktörler olarak mı yoksa sadece faydalanıcı -pasif taraflar- olarak mı konumlandığıdır.

II.1. Verimlilik Yaklaşımı:

Verimlilik yaklaşımı kapsamındaki kooperatifler, kadın emeğinin verimli şekilde pazara uyumunu hedefleyen girişimlerin sonucunda kurulmuştur. Buradaki kurucu aktörlerin temel kaygısı, sıkça dile getirilen “üretken nüfusun yarısının, ekonomiye kazanılması”dır. Bu girişimlerin kurucu ve destekçi örgütleri, sermaye ve işveren örgüt ve girişimleri ile girişimci bireylerdir. Kadın kooperatiflerinin yerel geçim ve refah parametrelerine müdahalede bulunmaktansa, pazarın gerçeği temelinde faaliyet göstermesi gerektiğine inanırlar. Bu bakımdan, kooperatiflerin sosyal amaçları, kadınların ekonomik güçlendirilmesi ile sınırlıdır. Piyasa odaklı ve kadınların güçlenmesi meselesine bu eksenden bakılarak kurulan bu kooperatifler, fason üretim yapmaktadırlar ve bu anlamda pazar uyumuna sahiptirler. Piyasa

TÜRKİYE'DE KADIN KOOPERATİFLEŞMESİ: EĞİLİMLER VE İDEAL TİPLER

rasyonelitesine sıkı sıkıya bağlı faaliyet gösterdiklerinden, belirli bir üye sayısının üzerine çıkmazlar. Fason üretim zincirinde aşağılarda bulduklarından kooperatif dışı alım ya da pazarlama yapacak bir üst aracıya ihtiyaç duyarlar.

Bu kadın kooperatiflerinin fason üretim piyasasındaki rekabetçi avantajları, yarı-işçileşmiş kadın emeğini kullanmalarıdır. Kadınlar, iş yaşamından sınırlı bir gelir ve sınırlı bir statü talep etmekte, gelirlerini hane gelirine ikincil ve katkı niteliğinde tanımlamayı sürdürmektedirler. Bu nedenle, iş geldikçe, iş olduğu kadar, küçük ölçeklerde çalışmayı kabul etmektedirler. Aynı zamanda, gelir akışının düzensizliğini daha fazla idare edebilmektedirler. Böylece, teslim ettikleri işlerin aracı ve satıcılar tarafından paraya çevrilmesine kadar onları kredilendirebilmektedirler. Ayrıca, mesleki eğitim almış ve bir arada standartlaşmış bir üretim süreci içerisine de girmişlerdir. Bu özellikler, bazı fason üretim araçlarının tam da aradığı şey olabilmektedir.

A. Kooperatif 2'ye ve daha sonra Kooperatif 1'e üretim yaptırın aracı:

M. (Kooperatif 1'in kurucu ortağı): Benim arkadaşım. İşte ben bir yerler araştırıp bulmuştum. Fasoncular D'de çalışan. Fakat istediğim kalitede değildi. Bir de adamların işi fason olduğu için yüksek adedlerle çalışmak onların işine daha çok geliyordu. Ben işte iki tane, üç tane, on tane falan diktiriyorum. Beni baştan savıyorlardı. Fiyatları çok iyiydi ama. Ben de o sıkıntıları M. ile konuşurken Kooperatif 2'ye bir bak dedi. Onlar farklı kooperatiflerdi ama iletişimleri vardı. Neyse öyle bulduk. Kooperatif 2 her şeyi yapan bir yerd, dikiş de dikiyordu, örgü de örüyordu, takı da yapıyordu falan. Ondan sonra onlarla başladık. Bir sürü kadın vardı. Hepsinin işlerinin kalitesi de farklıydı. Ben hemen herkese göre bir iş verdim. Herkes bir iş yaptı. Ben isimlerini bilmeden sadece işlerini koyarak baktım titizliğe. Ondan sonra şunlar şunlar iyi dedim. Ve şu anki ekip onlar.

Güçlü Yanlar	Zayıf Yanlar
Güçlü pazara katılım becerisi	Gelir, çalışma düzeni ve işçi statüsü açısından yüksek belirsizlik ve yüksek emek sömürüsü Ortak ve faydalanıcı kadınlar arası farklılaşma
Fırsatlar	Tehditler
Kapsayıcı örgütlenme yolu ile üretim kooperatifi niteliğinin kazanılması.	Yetersiz örgütlenme ve örgütlenme kapsamına alınamayan kadın grupları ve kooperatifleri ile yıkıcı rekabet

Bu tarz kadın kooperatifleri, büyük ölçekli, düzenli sipariş alan ve vadesiz ödeme usulü üretim yapan fason işletmelerle, standart üretim yapmaktan uzak dağınık ve düzensiz üretimde bulunabilen ev eksenli çalışan kadınlar arasında bir ara fason üretim seçeneğidir. İşgücü piyasasındaki bu aradaki pozisyon, cinsiyet durumu açısından da arada bir statüye tekabül etmektedir: Kadınlar kendilerini ne ev kadını ne de çalışan kadın olarak tanımlamakta, çalışma hayatlarını "sanki varmış gibi" algısı ile ifade etmektedirler.

GL (Kooperatif 14): Kooperatife girmek yani hem maddi olarak sosyal anlamda bir takım şeyler kattı. Sanki iş yerimiz varmış gibi. İki senedir kalkıp sanki bir işim varmış gibi erkenden yemeklerimi yapıp ve ben bu arada iş yerine de yemek gönderdim. Sadece bir kaç aydır göndermiyorum. Sabahın

köründe kalkıp onu oraya gönderip ondan sonra buraya geliyordum. Burada yapılacak işleri yapıp dokuma yapmaya başlıyorduk. Dokuduğumuz metre üzerinden biraz para alıyoruz. O şekilde yani yaptım. Daha ne diyeyim aktif oldum. Bu yaşadığım olaylardan dolayı eve kapandım. Daha sonra iş yerine kapandım. (maddi sıkıntı değil aslında bir takım kefillik, başkasının borcunu yüklenmek, yalan dolan kalleşlik diyeyim onun psikolojik şeylerini kaldırma). O arada eşimin iş yerine kapattım kendimi bir sene. Oradan dışarı çıkmadım. Ondan sonraki sene de işte B. beyle görüşmemden sonra sen gel buraya derken. O şekilde başladım hoşuma gitti. İşte bu dokuma kursu falan da olunca yani iyi oldu. Ben kimseyle uğraşmıyorum.

B. (Kooperatif 8): Saat dokuz buçukta evden çıkıyorum, bir memur mesaisi gibi benimki de öyle bir şeydir.

Söz konusu “iş gibi ama değil algısı”, “düşük gelir, düzensiz çalışma ve kadın kooperatifinin belirli kadın grupları için alternatifsiz bir istihdam olanağı olması ve kooperatifin kapanması halinde kadının istihdam hayatının tamamen biteceği bilgisi ile desteklenmektedir.”

G. (Kooperatif 2): Ama mesela kooperatif kapandı eşime dedim ki ben işe girmeyi düşünüyorum dedim. Ben dedim şimdi evde yapamam orada alışmışım ya gidiyorum. Boşlukta hissettim kendimi. Gerçekten boşlukta hissettim. Bir gideceğim ortam vardı. Eşim yine izin vermedi mesela. Ne işi bu saatten sonra dedi. Baktım ki hiçbir şey değişmemiş. Ora kooperatif olduğu için bana müsaade ediyormuş. Ben o yüzden kooperatifler olmasını istiyorum.

F. (Kooperatif 11'den ayrılan çinicilik atölyesi): Bura olduğu kadar. Bura olmadıysa başka yere girip çalışmayı düşünmüyorum. Burayı ne kadar sürdürebilsek. Başka şeyim yok. Benim bel fıtığım var. Gidip bir yerlerde çalışmam ayak işi, yemek, mutfak. temizlik işine gidemem alerjim var deterjanlara. Evde yaptığım zaman hastalanıyorum. Eşim de göndermez.

Bu kooperatiflerin ortakları dışında, mesleki eğitimler ve diğer bazı faaliyetleri ile ulaştıkları bir faydalanıcı grubu da bulunmamaktadır. Bu grup sipariş büyüklüğüne göre, gerektiği kadar üretim sürecine çağırılmaktadır.

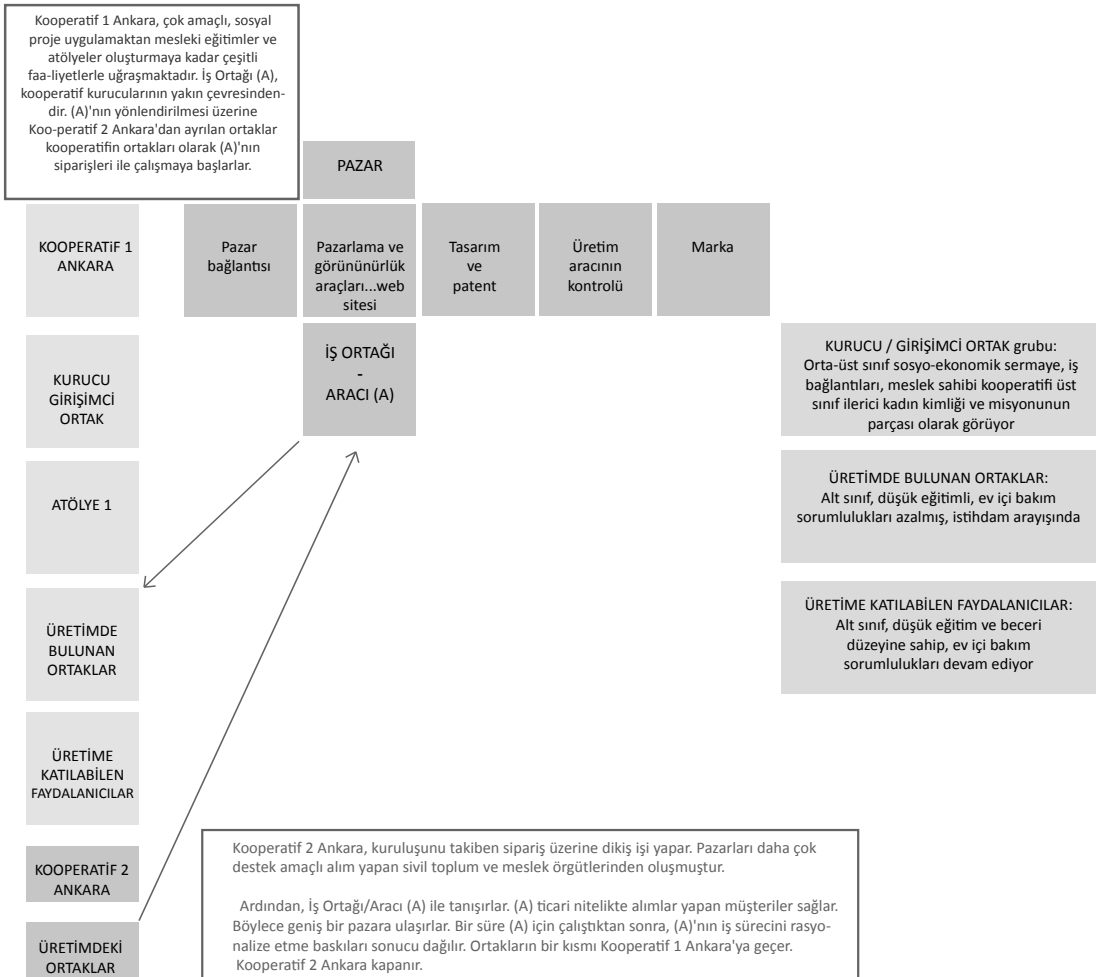
M. (Kooperatif 1): Şu an çok sıkıntı yaşamıyoruz. Kapasitemiz belli. Zaten tam kapasite gidiyoruz. Şimdi şöyle bir çalışmamız var aslında. Bunu da atölyedeki arkadaşlarımızla toplantı yaptığımızda da konuşuyoruz. Muhakkak eğitimin de sürdürülmesi, toplumdaki eğitimin de sürdürülmesini çok fazla önemsiyorum. Dikişte 10 tane, hatta yaş kotasını koyarak. 10 tane işsiz kadın daha eğitimim, dikiş ütü, overlok konusunda, İlik açma, fermuar dikme konusunda. Onlar bizim şeyimiz olsun. Zaman zaman üretim arttığı zaman onları farklı şeylerde departmanlarda kullanalım. Onlar da şey yapsın. Ama mesela gelen şeyin talebin doğrultusunda bizim oradaki arkadaşlarımızın zamanı yok onu yapmaya, onlar eve dağıtıyorlar. Mesela kendileri de şey tutuyorlar. Kim iyi örgü örüyor; kim iyi boncuk işleyebiliyor. O bölge de bölgesinde. sipariş geldiği zaman hemen çağırıyoruz. Onlara üreteceğimiz şey konusunda destek alıyoruz. Ücret belirliyoruz. Onlara da ücret ödüyoruz.

Bu faydalanıcılar, cinsiyete dayalı güçlenme ve işgücü statüsü itibarıyla en zayıf kabul edilebilecek gruptur. Kooperatifle kurdukları çalışma ilişkisi, zaman, gelir, emek ve statü açısından son derece belirsizdir.

TÜRKİYE'DE KADIN KOOPERATİFLEŞMESİ: EĞİLİMLER VE İDEAL TİPLER

Bu tabloda, kooperatif ile farklı ilişkiler içerisinde olan üç kadın grubu ortaya çıkmaktadır. Bunlardan ilki, kooperatif ortağı olarak üretime katılan kadınlardır. İkinci grup, ihtiyaç olduğunda üretime dahil edilen faydalanıcı kadın grubudur. Üçüncü kadın grubu, kooperatif üretimini girişimci ve yönetici pozisyonlarından yönlendiren kadınlardır. Bu kadınlar, pazar ile ilişkiyi kuran, ürün tasarım-ış fikrinin geliştirilmesi gibi yüksek becerili fonksiyonları yerine getiren kişilerdir ve bu özelliklerin gerektirdiği sosyo-ekonomik sermayeye sahiptirler.

Vaka 1) Kooperatif 1 Ankara ve Kooperatif 2 Ankara



Pazar belirsizliklerinin bir ölçüde aşılmasını takiben fason üretim sürecinde yerini bulan kooperatifler, kişi başına düşen gelir itibarıyla en uygun ortak sayısı ile çalışmak üzere küçülebilirler.”

Bu kooperatifler belirli bir süre sonra ortalama gelir ve gelir akış düzeni hakkında bir fikir sahibi olurlar. Bundan sonra, ortalama sürekli emek ihtiyacı ve kişi başına düşen “kabul edilebilir” gelir düzeyini sağlayacak şekilde küçülme eğilimindedirler.

Kooperatif 2 Ankara, fason üretimin yoğun olduğu tekstil sektöründe, kendi örgütlendiği bölge çapında, aracı sistemini zayıflatmak amacı ile, bir kalkınma projesinin çıktısı olarak kurulmuştur. Kooperatifin bu hedefe ulaşabilmesi için, kendi hesabına çalışan kadınları mümkün olan en geniş şekilde kapsaması gereklidir. Aksi takdirde, kendi hesabına çalışan kadınlar ve kadın grupları, aracı sisteminin devamını sağlayacak olan yıkıcı rekabeti sürdürecektir. Bununla beraber, **Kooperatif 2** Ankara, ticari pazara tam olarak ulaşamamış, daha çok sosyal destek misyonlarının bir devamı olarak kendilerinden alım yapan kuruluşlara satış yapabilmiştir. Bu arada, ayrı kurulan **Kooperatif 1** Ankara, çok amaçlı faaliyetler yürütmektedir. **İş Ortağı Aracı (A)** ise markalaştırmak üzere, küçük ürün tasarımı yapan bir ticari taraftır. Ürünleri üretirmek üzere fason dikiş işi yapacak gruplar arar. Küçük ölçekli ve düzensiz çalışmaya razı, eğitim ve deneyim ile ustalık kazanmış bir kadın grubu ister. **Kooperatif 2** Ankara ile çalışmaya başlar. Ancak grubun, istenilen üretim sıklığı, iş standardı ve beceri düzeyi itibarıyla küçülmesi gereklidir. Ticari kazancın düzenli akışı ile ortaya çıkan kazancı paylaşma sürecinde, grup da kendi hemşerilik, akrabalık gibi doğal grup hatları üzerinden parçalanır. Kooperatif kapanır. Bir grup (A) ile çalışmaya devam etmek ister.

“Kadının güçlenmesi”ne desteğini görünür kılmak isteyen aktörlerin kadın kooperatiflerinin ürünlerine yönelik destek alımlarından oluşan “Sosyal Pazar” önemli olsa da kooperatifin iş ihtiyacına tek başına yetersiz bir talep sağlar.

Bu grup, şirket ya da atölye olmak yerine, hem üretim donanımına sahip olmak ve hem de kadın kooperatiflerinin girişte avantajlı oldukları sosyal pazarı (dezavantajlı grup girişimlerinden ürün alımına öncelik veren sosyal sektör) ellerinde tutabilmek için, yine kooperatif olarak devam etmeye karar verir. Kooperatif 1 Ankara içerisinde örgütlenir ve Aracı (A) ile çalışmaya devam eder. En önemli müşterileri (A)dır; marka ve tasarım üstünlüğü ile pazara girişlerinde en önemli kanaldır.

Aracı (A), Kooperatif 1 Ankara'daki kadınların imalat sürecini, ürünlerin tasarımı, yani marka değeri içeren unsurunu kendi elinde tutarak kontrol etmektedir. İlgili makine-teçhizatın sahibidir. Kooperatifteki kadınlar onun atölyesinde çalışırlar. Örnekte yer alan sürecin işaret ettiği, bu kooperatiflerde,

(1) ortakların kendi aralarında farklılaşacakları, kimi ortakların pazar ve pazara ulaşmada kritik işletme varlıklarında (web sitesi, stand, satış ofisi gibi satış/pazarlama kanalları; belediyeler, kalkınma, meslek örgütleri gibi sosyal pazar bağlantıları; marka-patent ve özel

TÜRKİYE'DE KADIN KOOPERATİFLEŞMESİ: EĞİLİMLER VE İDEAL TİPLER

amaçlı makineler gibi ayrıcalık ve rekabetçi üstünlükler) bireysel kontrol kuracakları, buna mukabil, diğer çalışan ortakların vasıfsızlaşma süreci yaşayacakları;

(2) kooperatifin bütün olarak bir taşeron zincirinin düşük getirili halkalarından birine eklemlenebileceği;

(3) kooperatifin belirli bir alanda kendi hesabına çalışan tüm kadınlar ve kadın oluşumlarını kapsamaktansa üretim için en uygun ortak sayısına sahip olabileceğidir.

Yanı sıra, pazar talebindeki dalgalanmalara faydalanıcı olarak ulaştığı kadın gruplarını zaman zaman üretime dahil ederek cevap verebilecektir. Bu halde, düzensiz şekilde üretime katılan bu faydalanıcı kadın grubunun durumu ayrıca incelenmeye muhtaçtır.

Kısacası, verimlilik yaklaşımı çerçevesinde faaliyet gösteren ideal tipik kadın kooperatifi, yüksek öz sömürü, ortak sayısı açısından küçülme ve parçalanma eğilimi, kadın grupları arasında (aracı/müşteri veya sosyal kalkınmacı profesyoneller, ortaklar, faydalanıcılar) bir hiyerarşik yapılanma ile karakterizedir.

II.2. İstihdam Yaklaşımı:

İstihdam yaklaşımı, isminin ima ettiği gibi, kadınların kayıtlı istihdama, düzenli ve kalıcı katılımları hedefi temelinde kadın kooperatifleşmesini desteklemektedir. Bu yaklaşım, kayıtlı, formal sektör işlerinde kadınların istihdamını, temel hedef olarak tanımlar. Doğal olarak, kadınların, çalışma yaşantısına giriş açısından engel teşkil eden, bakım yükümlülükleri, ev işleri, ulaşım ve bir yere gidebilme gibi sorun ve ihtiyaçlarının çözümünü de ele alır. Buna göre, kooperatifler, kadınların düzenli çalışmaları ve bu arada iş-hayat dengesi açısından karşılaştıkları sorunlara çözüm geliştirmelerinde stratejik araçlardır. Kooperatiflerde yaratılan işler, başlangıçtan itibaren kayıtlı, düzenli, kalıcı iş özelliği taşıyorsa da, zaman içerisinde kooperatif örgütlenmesi ile bu hedefe ulaşılacağı anlayışı esastır. Bugün faaliyette olmayan **Kooperatif 2**'nin vizyon-misyon belgesinde bu perspektif açıklıkla ortaya koyulmuştur:

Bu sorunlara ilişkin neler yapabileceğini konuşmak, bilgi edinmek, öğrenmek, öğrendiklerimizi diğer ev eksenli çalışan kadınlara aktarmak için bir araya gelmeye karar verdik. Bir araya gelirken birbirimizi ezmemeyi, dayanışmacı, paylaşımcı, eşitlikçi bir kültür oluşturmayı hedefledik. Bunun için daha demokratik bir işleyişe sahip ve elde ettiğimiz geliri de artıracak olan kooperatifleşmeyi kurumsallaştırma modeli olarak seçtik. (Ref. Kooperatif 2 web sitesi)

İstihdam yaklaşımının destekçileri, genel olarak, kalkınma örgütleri, meslek örgütleri, kadın örgütleri, istihdam odaklı devlet örgütleridir. Bu aktörler, kooperatifler yolu ile kadınların kalıcı istihdamı fikrini, tamamen ya da birkaç unsuru itibarıyla benimsemekte ve desteklemektedir.

Bu kooperatiflerden uzun ömürlü olanlar, nispeten başarılı bir iş fikrinden hareket etmişlerdir. Bu iş fikrinin oluşumunda, istihdam odaklı aktörlerin yapılandığı iş oluşumu süreci kritiktir. Bu süreç çoğunlukla, ulusal ve uluslararası aktörlerin işbirliği içerisinde uyguladığı kadın istihdamı hedefli sosyal kalkınma projeleri, kamu istihdam programları tarafından kolaylaştırılmaktadır.

Güçlü Yanlar	Zayıf Yanlar
Kuruluş sürecinde ürün, piyasa ve pazarlamaya yönelik profesyonel tasarım ve planlama	Kuruluş sürecindeki sosyal ve profesyonel desteklerin süreksizliği
	Ortak ve faydalancı kadınlar arası farklılaşma
Fırsatlar	Tehditler
Kuvvetli bir girişimcilik örneği oluşturulabilecektir	"Ortak değerler" alanında üretim yapan kooperatiflerin ürün üzerindeki ticari haklarının tanınmaması, bunlara el konulması

İstihdam yaklaşımı çerçevesinde kurulmuş olan kadın kooperatiflerinde, kurucu ortakların çalışma hayatına girme isteklerinin güçlü olduğu görülmektedir. Bu kadınların tamamının daha önce çalışma deneyimleri ve/veya mesleki becerileri bulunmaktadır ve bu kriterlere dayalı olarak büyük ölçekli kalkınma projelerinde çok sayıda kadın arasından çeşitli eleme süreç ve teknikleri sonucu seçilmişlerdir. Dolayısıyla, çalışma motivasyonları, istihdam edilebilirlikleri ve/veya kendi istihdama giriş/girişimcilik kapasiteleri görece olarak yüksektir.

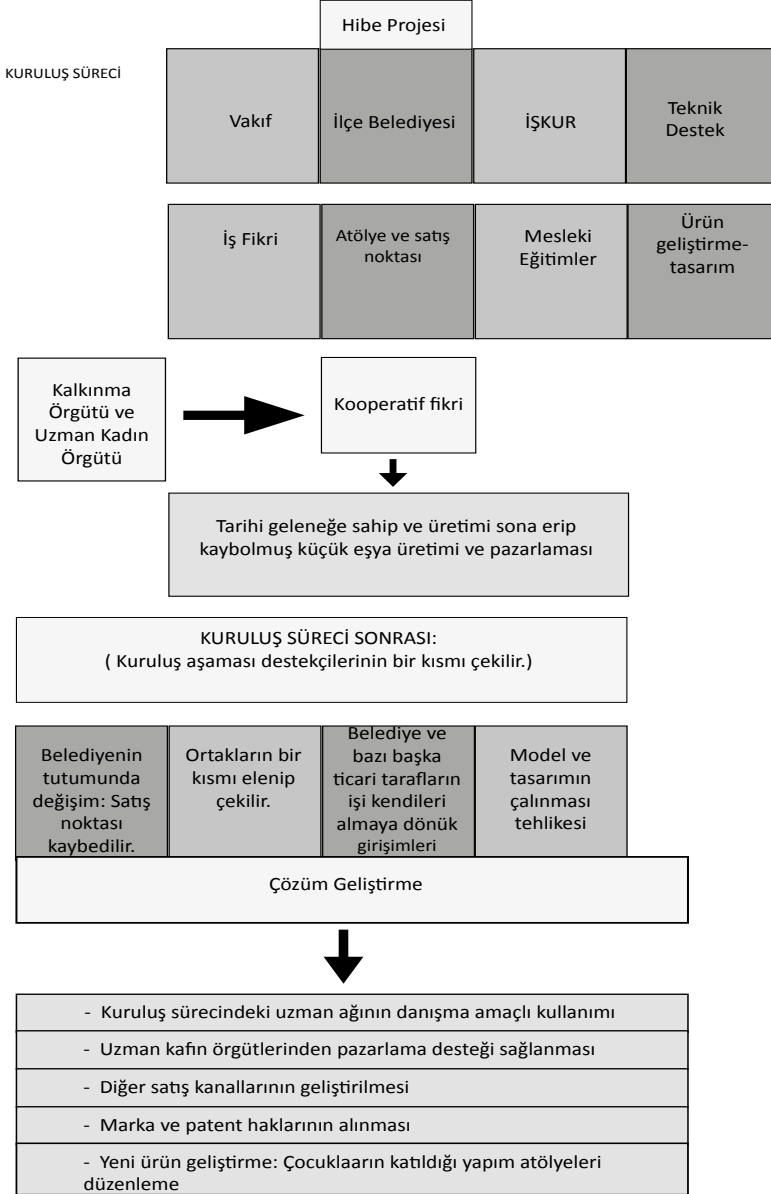
Bu kooperatifler nispeten yüksek profilli iş fikirlerine, iyi üretim organizasyonu ve pazarlanabilir ürünlere sahiptir. Buna mukabil sıkça gözlenen bir olgu, kooperatifler içerisindeki dinamizmdir. Bu kooperatifler, pazarın durumuna göre iş alanlarını genişletebilmekte, daraltabilmekte ve değiştirebilmektedir; ortakların sayısı büyüyebilmekte ve küçülebilmektedir; kooperatifin kapanması, bölünmesi, ortaklıktan çıkma gibi hallerde eski ortakların yeni kooperatifler ya da bireysel girişimlere yönelebildikleri, ücretli istihdama girebildikleri anlaşılmaktadır.

Bu kooperatifler, daha çok, geleneksel ve yerele ait otantik mal ve hizmetlerin piyasaya sunumu temel stratejisi yolu ile hayata geçirilen projelerdir. Araştırma kapsamında görüşülen kooperatiflerden, istihdam yaklaşımı çerçevesinde kurulmuş ve etkinlik gösterenlerin faaliyet alanları, tarım-turizmi, turizm pansiyonculuğu, yöresel ürün yetiştirme ve pazarlama, geleneksel gıda ve küçük eşya üretimi ile el sanatlarıdır.

Başarılı olan istihdam yaklaşımı temelli kadın kooperatifleri, genel olarak esnaf-zanaatkar tipi bir üretim ve işletme modeli geliştirmektedirler.

TÜRKİYE'DE KADIN KOOPERATİFLEŞMESİ: EĞİLİMLER VE İDEAL TİPLER

Vaka Kooperatif 3)



Kooperatif 3 İstanbul istihdam yaklaşımı ile kurulmuş kadın kooperatiflerinin tipik bir örneğidir. Bir sosyal proje kapsamında kurulmuştur. Bu proje çerçevesinde, farklı kurumlardan farklı yetki ve uzmanlıklar bir araya getirilmiştir. Bu durum, proje faydalanıcısı kadınların iş fikirlerini, sağlam temeller üzerine kurmalarında yardımcı olmuştur. Yine bu

proje süresince, kadınlar arasında kendiliğinden bir seçim süreci ortaya çıkmış, çalışma isteği ve beşeri sermayesi en yüksek olan kadınlar geriye kalmıştır. **Kooperatif** modeli, süreçte müdahil olan bir destekçi tarafından kadınların gündemine getirilmiştir ve bu kişi ilerleyen süreçte kadınların daha fazla teknik destekten faydalanmasını sağlamıştır. Kuruluş sürecinin sosyal projeler vasıtasıyla profesyonel tasarımı, istihdam yaklaşımını paylaşan pek çok kooperatifte ortaya çıkmaktadır. Böyle bir süreç, pek çok paydaşın destek vermesini ve ileride bu destekler çekilecek olsa dahi, kooperatif ortaklarının pek çok profesyonel kişi ve adresle ilişki içerisine girmesini sağlamaktadır. **Kooperatif 3** örneğinde de, kuruluş sürecini takip eden sorunlar bu sayede aşılmış görünmektedir. Belediyenin kooperatife tahsis ettiği satış noktasını geri alması, belediye ve diğer bazı tarafların iş veya iş fikrini kendi hesaplarına almak yönündeki girişimleri, ortakların bir kısmının çekilmesi, **Kooperatif 3**'ün aldığı danışmanlık hizmetleri neticesinde geliştirdiği bazı çözüm önerileri ile aşılmıştır.

Kooperatif 3 bu tehlikeyi başarıyla bertaraf etmiştir. Bu noktada kooperatifin ilişki geliştirdiği bağımsız uzmanlar ve uzman kadın kuruluşlarının danışmanlık hizmetleri belirleyici olmuştur. **Kooperatif** zamanında davranarak marka ve patent haklarını alma yoluna gitmiştir.

Z. (Kooperatif 3): Atölye çalışmalarımız çok iyi gidiyor. Geçenlerde bir öğretmen dedi ki %97 veli memnuniyeti var dedi. B. Vakfı diye bir yer var. Sizinle aynı işi yapalım, biz size kendi bünyemize alalım dedi.

Ş. (Kooperatif 3): 10 senenin emeği var tabi burada, her şeyi biz hazırladık. Onların bünyesinde yapmaya pek yanaşmadık. Bizden biri gidecek orada her gün atölye çalışmalarına katılacak.

A. (Kooperatif 3): Asıl amaç hepimizi bünyesine almaktı, burası feshedilsin, sadece orada olsun atölye çalışmaları.

Z. (Kooperatif 3): Belediye bizi atınca mekandan biz de gidip isim hakkımızı, patentimiz aldık; e oyuncakları diye 0 yüzden bu işi yapmak isteyenler yapamıyorlar, bize para ödemek durumunda kalacaklar lisans hakkı adı altında. Demin sormuştunuz ya rakip var mı? diye böyle rakiplerimiz var etrafta.

A. (Kooperatif 3): Belediye başaramadı rakip olmayı, bunların da başaracağı muamma.

Bu örnek çerçevesinde tartışılması önem arz eden bazı noktalar bulunmaktadır. Öncelikle **Kooperatif 3**, kuruluş aşamasında belediyeden kritik bir destek almıştır; ancak, proje ömrü sonunda bu desteği kaybetmiştir. Hatta belediye, kooperatifin iş fikrini kendisi devralarak bir belediye etkinliğine dönüştürmek istemiştir. Bu durum göstermektedir ki, belediye, kooperatife kendi hizmetlerinden biri olarak bakmaktadır ve üzerinde her türlü tasarruf hakkının bulunduğunu düşünmektedir. Başka örneklerde de açığa çıkan bu bakış açısı, belediyelerin kadın kooperatiflerine, kadınların kendi girişimleri olarak bakmak yerine, be-

TÜRKİYE'DE KADIN KOOPERATİFLEŞMESİ: EĞİLİMLER VE İDEAL TİPLER

diyelere ait bir sosyal hizmet olarak baktıklarını göstermektedir. Bu bakış açısının kuruluş sürecini takip eden süreçte kadın kooperatifleri üzerinde tahrip edici etkisi olabilecektir.

Z (Kooperatif 3): Etkilemez mi? Bu projenin zamanında başka bir belediye başkanı vardı, A.G., O da ... partiydi ancak kültürel faaliyetlere çok özen gösteren bir başkandı. O bizi çok destekledi, yer, mekan, malzeme konusunda. Satış standı ayarladı, ...satış standı verdi, tamamen koruyup kolladı bizi. Seçimler oldu, yine aynı parti fakat başka bir başkan kazandı. İ.K. başkan oldu. Birinin yaptığını diğeri bozar, birinin bir yerlere getirdiğini diğeri istemez ya, bu yani parti de olsa da oluyor. Velhasıl bize dediler ki siz buradan çıkın, iş yapıyorsunuz, biz bu işi belediye olarak kendimiz yapacağız dediler. Atölye çalışması yapıyoruz, oyuncakları boyatıp karşılığında para alıyoruz ya biz kendimiz yapacağız, çocuklara da bedava dağıtacağız dediler.

Belediyelerin kadın kooperatiflerine yoksulluk azaltma ve sosyal hizmet perspektifi ile yaklaşmasının sonuçlarından biri, sosyal ve kültürel özellik taşıyan ürün ve hizmetler alanında çalışan kadın kooperatiflerinin belirli bir aşamadan sonra belediyelerden destek alamamasıdır. Sosyal projeler sonunda kurulan kadın kooperatifleri genel olarak, kaybolmakta olan, geleneksel ürünler ve otantik yerel mal ve hizmetler alanında çalışmaya yönlendirilmektedirler. Belediyeler, ortak bir kültürel değer ifade etse de geleneksel, el işi, ev yapımı, yerel ve otantik ürün ve hizmetleri üreten kadın kooperatiflerine ticari bağımsızlık noktasına ulaştıklarında (ürün tamamen ticarileştiğinde) destek vermeyi bırakmakta ve hatta kadın kooperatiflerine rakip olarak ortaya çıkabilmektedir.

Belediye dışında ürün tasarımı ve iş fikrini ticari ve diğer faaliyetleri kapsamında kendine mal etmek isteyen veya kooperatifi kendi bünyesinde bir üretim ünitesi olarak içermek isteyen taraflar da ortaya çıkmıştır. Kooperatif 3 ortakları, bu girişimlere karşı koymuştur.

Z. (Kooperatif 3): D.Koleji'de gelmişti, B. Üniversitesi de geldi bu işi beraber yapalım diye, olmadı sonrasında. Endüstri mühendisi vardı ünlü biri, Almanya'da bir sergide bizim aynalı arabamızı biraz değiştirerek kullanacaktı, onun tasarımı olmuş olacaktı biz de karşı çıktık. Orada birçok akademisyen vardı, zaten yapılmış bu, hazır pasta var, sen neyini tasarlayacaksın bunun, istiyorsan yeni bir şey üret yap dediler.

Ş.: D. kolejinde de aynı şey oldu. Tamam burada yapılmış E. oyuncacı var zaten, boyama atölyesini yapalım ama yeni bir şey yapacaksın tümünden yeni olsun, kendi adınızı yine koyun.

Sosyal proje kapsamında kurulmanın kooperatifin görünürlüğü açısından olumlu ve olumsuz tarafları bulunmaktadır. İlk olarak, pek çok sosyal ortak ve paydaşın desteğinin bulunduğu kuruluş sürecinde kadın kooperatifleri yoğun bir medya ilgisi görmektedir. Bu görünürlük tam da sosyal projelerin görünürlük faaliyetleri çerçevesinde sağlanmaktadır ve kooperatiflere olumlu etkide bulunmaktadır. Hem pazara girişte hem de kooperatif ortaklarının grup olarak ve bireysel düzeyde güçlenmesi açısından bu faaliyetler önemlidir. Bu görünürlük hali, kadınların işteki istek ve başarılarını artırmaktadır ve sosyal kabul görmelerine katkıda bulunmaktadır.

G. (Kooperatif 14): Biraz da güçlendik X vakfının. mesela bu çok işe yaradı X vakfından, bizim hibe almamız görünürlüğümüzü de arttırdı. ... Bu ... projesinin etkisi var. Şeyi söylemek lazım, biz satış yapılan dükkana da ürün veriyoruz. Y vakfı bu arada şirketle bir çalışma yürütmüşler. Ben o projeyi de çok beğendim. Şirketin başındaki CEO kadın, mağazacılık alanından ayrılıp şirkete geçmiş. Bir sosyal sorumluluk projesi olarak Türkiye'nin değişik yerlerinden kadınların ürettiklerini şirketin belli noktalarında satmayı planlıyorlar. 18 yer diye başladılar. Benim bildiğim şimdi 55 yerde bizim de ürünlerimiz satılıyor. Yani bunun bize tasarım anlamında o soruya geleceğim çünkü oradan bize örnekler geliyor. Biz o örnekleri burada çalışıp oraya gönderiyoruz. Mesela bir telefon çalışıldı. O ürün beğenilecek mi bilmiyorum ama mesela biz öğretelim dedim. Bize tasarım anlamında o tip projelerin katkısı çok oldu.

Kooperatif 4 de belediyenin ortak olduğu bir sosyal proje kapsamında kurulmuştur. Kooperatif 3'ün deneyimine benzer şekilde, kuruluş sürecinde belediyenin vermiş olduğu atölye desteği, ilerleyen süreçte belediye tarafından geri alınmıştır. Bir süre sonra, belediye yeni üretim mekanına verdiği kira ve fatura desteğini de geri çekmiştir. Kooperatif 4, diğer kooperatif gibi özgün bir ürün ve niş özel bir pazar içerisinde olmadığından, azalan maliyet avantajlarından olumsuz etkilenmiştir. Kooperatif 3'ten farklı olarak bir büyüme vizyonu da geliştirememektedir.

Kooperatif 4, 2005 yılında İstanbul'da kuruldu. Kuruluş tarihinde 18 son görüşme tarihinde 14 ortağı bulunmaktadır. Faaliyet alanları kutu başta olmak üzere hediyelik objeler üretimi üzerinedir. Kadın sivil toplum kurumu tarafından kuruluş desteği almıştır. X Vakfı tarafından verilen "Kadınlara Yönelik Hediyelik Kutu Üretimi Beceri Kursu"nu tamamlayan kadınlar tarafından kurulmuştur. X Vakfı tarafından desteklenmeye halen devam etmektedir.

II.3. Örgüt(ü)me Yaklaşımı:

Bu yaklaşım, geniş çeşitlilikte ve özellikle ulaştırılması ve örgütlenmesi güç kadınları bir araya getirmeyi hedeflerken; bu hedefin çerçevesi birden çok isteğe dayalı olarak çizilebilmektedir. Farklı örneklerde, sosyal hedef tanımının değişen gelişmişlik düzeylerine sahip olduğu görülmektedir. En basit örnekte, kadınların küçük gelir getirici faaliyetlerle hane gelirlerini desteklemesi hedefken; bir adım ileri giden girişimler, bu kooperatiflerin kadına yönelik hizmetler sağlaması ya da var olan hizmetlere erişimini geliştirmesine de hizmet etmektedir. Son olarak, yaklaşımın en gelişkin yorumunda, yerel ve bölgesel düzeyde kadınlara yönelik yeni bir geçim ve örgütlenme vizyonu önerilmekte ve ekonomik-sosyal-kültürel-politik ihtiyaçlarının karşılanması amacıyla çok amaçlı bir yapılanma oluşturulmaktadır.

TÜRKİYE'DE KADIN KOOPERATİFLEŞMESİ: EĞİLİMLER VE İDEAL TİPLER

			Örgütle(n)me Yaklaşımı		
	Verimlilik Yaklaşımı	İstihdam Yaklaşımı	Yoksulluk Azaltma Yaklaşımı	Sosyal Hizmet Yaklaşımı	Yerel Kalkınma Yaklaşımı
Kalkınma/ Gelecek Perspektifi	Kadınların üretime ekonominin verimliliğini artıracak şekilde katılımı	Kadın istihdamının düzenli ve sürekli işlerde artırılması	Kadın yoksulluğunun azaltılması	Kadınların ihtiyaç duydukları sosyal hizmetlerin sunumu ve hizmetlere erişimlerinin güçlendirilmesi	Yerel düzeyde geniş örgütlenmeler, üretim ve tüketim birlikleri yolu ile alternatif geçim stratejileri ve sosyal örgütlenme modelleri üretilmesi
Kadınların Profilleri	ORTAKLAR: İstihdam ve/veya ev eksenli çalışma deneyimi olan düşük eğitim ve gelir sahibi, orta yaş grubundan FAYDALANICILAR: İstihdam ve/veya ev eksenli çalışma deneyimi olan düşük eğitim ve gelir sahibi, genç/yaşlı yaş grubundan Ortak ve faydalanıcıları, kooperatifleşme öncesinden birbirleri ile ilişki halindeki kadın grupları oluşturuyor.	ORTAKLAR: Farklı yaş gruplarından, düşük veya orta derecede istihdam edilebilirlik seviyesine (eğitim, deneyim ve beceri) sahip Ortakların kooperatifleşme öncesindeki ilişkileri sınırlı ya da bulunmuyor.	ORTAK VE FAYDALANICILAR: düşük gelir, eğitim ve beceri seviyesine sahip dezavantajlı kadın grupları. Kooperatifleşme öncesinde bir grup oluşturuyorlar.	ORTAK'lardan çok FAYDALANICI'lar ve GÖNÜLLÜLER ağırlıklı. Bu gruplarda bulunan kadınlar çeşitli sosyo-ekonomik profillere sahipler.	Çok sayıda ORTAK, FAYDALANICI, GÖNÜLLÜ'ye sahip. Kooperatifin ve kadın gruplarının sosyo-ekonomik profilleri kadar ekonomik faaliyet alanları da çeşitlenmiş.
Kadınların Motivasyonları	Gelir artışı ve fason üretimde araçların azaltılması	İstihdam, gelir ve girişimcilik	Gelir sağlama	Gelir ve sosyal sermaye ⁵ artışı	Sosyo-ekonomik yaşamda öz-örgütlenme, alternatif geçim ve yaşam örgütlenmeleri
Örgütlenme Biçimi	Ortaklar üretici kadınlardır. Düzenli ve sürekli olarak üretim-yönetim sürecinin sorumluluğunu alırlar. Faydalanıcılar ihtiyaç göre "dışarıdan iş yaparlar". Kooperatif iş bağlantıları ölçeğinin ötesinde büyümeyecektir.	Sınırlı sayıda ortak ile işin yürütülmesi esastır	Ortak ve faydalanıcı sayısı, ekonomik rasyonalitenin eksikliği nedeniyle, sürekli artış eğilimindedir.	Finansal, idari ve gönüllü kapasitesi artırılarak sürekli daha çok sayıda faydalanıcıya ulaşılması istenir.	Üreticiler arası yıkıcı rekabetin önlenmesi, yardımlaşma tabanının genişletilmesi amacıyla stratejik olarak kapsayıcı olma hedefi bulunur

5 Sosyal Sermaye: Sosyal sermaye, bireysel olmaktan çok, bireyler arası, topluluk, yerellik ve toplum düzeyinde sahip olunan bir değer veya kapasitedir. Refah ve üretkenliğin hızlı artışını destekler. Form olarak kişiler arası güven ve işbirliği imkânlarını artıran ilişki ağları, kurum ve normları ifade eder.

TÜRKİYE'DE KADIN KOOPERATİFLEŞMESİ: EĞİLİMLER VE İDEAL TİPLER

Gelir Getirici Faaliyet	Fason üretim	Yenilikçi bir fikir etrafında, geleneksel-otantik-el işi gibi sembolik değere de sahip ürün ve hizmetlerin esnaf-zanaatkar işletmesi ölçeğinde sunumu	Ev içinde ya da basit atölyelerde üretilen el işi ve ev yapımı ürünlerin sosyal amaçlı satış alanları ya da organizasyonlarında satılması	Gönüllü ve destekçiler yanında, gelir getirici her türden faaliyetin sosyal hizmet ve vizyonu desteklemek üzere kullanımı	Birçok üretim alanında, üretim ve tüketim kooperatifi fonksiyonları
	Sosyal proje fonları ve çok amaçlı faaliyetler	Sosyal proje fonları ve çok amaçlı faaliyetler	Sosyal proje fonları ve çok amaçlı faaliyetler	Sosyal proje fonları ve çok amaçlı faaliyetler	Sosyal proje fonları ve çok amaçlı faaliyetler
Örgütleyici, Gönüllü ve Destekçilerin Profili	Girişimciler, girişimci örgütleri, kadın örgütleri, çok amaçlı karma kooperatifler	Kalkınma projeleri ve ortak-destekçisi aktörler	Belediyeler ve yoksulluk amaçlı çalışan kamu-sivil toplum örgütleri	Kadın örgütleri, sosyal amaçlı sivil organizasyonlar	Kadın örgütleri, yerel öz-örgütlülük inisiyatifleri
Kadınların girişim-katılım veya faydalanma bağlamları	Piyasaya dönük örgütlenebilir beceriler	İstihdam motivasyonu, istihdama hazır olma Kalkınma projeleri	Belediyeler, kamu kurumları ve sivil örgütlerin sosyal vizyonları	Kadın hareketi ve kadın politikası	Kadın hareketi, sosyal hareketler, yerel ve kimliğe dayalı aidyet

Kadınlar, bu değerlere uygun kurulup işletilen kooperatif modellerinde, sınırlı bir mesleki eğitim ve hazırlık sonrasında, hali hazırda evlerde yaptıklarına yakın işlemlere dayalı bir üretim organizasyonu içine girmektedir. Asıl olarak, evlerde ürettiklerini ortak satış mekanlarında satmaya dayalı birliktelikler, özellikle kimi belediyelerin kurdukları kadın kooperatifleri, bu kapsamda görülebilir.

Güçlü Yanlar	Zayıf Yanlar
Çok amaçlı örgütlenme perspektifi	Destekleyici aktörlerin (belediyeler gibi) ufkunun kısıtlı olması
Farklı kadın gruplarının bir arada bulunması	
Fırsatlar	Tehditler
Yerel düzeyde, kadınların aktif olduğu, güçlü ve çok amaçlı bir kalkınma modeli oluşturabilir. Kooperatif modeli güçlü öz-örgütlenmelere temel oluşturabilir.	Kısıtlı amaçlarla kurgulanması ve kadınların var olan arayışlarını sınırlı alanlarda etkisini azaltma.

Yine, kimi kooperatifler, kadınlara yönelik eğitimler, danışmanlık, bakım gibi hizmetler sağlamak üzere örgütlenmiştir. Kadın kooperatiflerinin kadına yönelik sosyal hizmet sağlamasını olumlu bulan bakış açısı, bunu bazı iddialara dayandırmaktadır. Öncelikle, yereldeki kadın gruplarının ihtiyaçlarını ve ihtiyaçlarını en iyi şekilde karşılayan hizmet-

TÜRKİYE'DE KADIN KOOPERATİFLEŞMESİ: EĞİLİMLER VE İDEAL TİPLER

leri kendilerinin tasarlayıp uygulayabilecekleri düşünülmektedir. Ayrıca, bu kooperatifler, yereldeki kadınların örgütlenmelerini güçlendireceklerdir. Hizmetlerin devlet veya piyasa yerine, sivil toplum alanında geliştirilmesine imkan veren kadın kooperatifi modeli, bu hizmetlerin politik düzenleme konusu edilmesi ve büyük ölçeklerde sağlanmasına yönelik özel sektör ve devlet girişimlerini kamusal tartışma düzeyinde eleştiren ve denetleyen bir yapıya sahip olabilecektir.

Örgütlenme Yaklaşımı: Hedefler	Örnek
Gelir getirici faaliyetlerin örgütlenmesi	A kooperatifi belediye tarafından kadınların ev içerisinde ürettikleri elişü ürünlerin kermes veya tahsis edilen satış merkezinde satış amacı ile kurulmuştur.
Ortak ve faydalanıcı kadınların sosyal hizmetlere erişiminin sağlanması	B kooperatifi, ev kadınlarının annelik ve şiddet konularında güçlendirilmesine yönelik faaliyet gösteren bir kadın örgütü tarafından, kadınların gelir getirici faaliyet arayışlarına cevap olarak kurulmuştur. Mesleki eğitimler ve çalışma alanının belirlenmesine yönelik ön-etüd içeren ufak bir proje hazırlanmıştır.
Kadınların üretici-tüketici ve diğer sosyal kimlikleri ile örgütlenmesi	C kooperatifi, x bölgesinde ev tipi gıda üreten kadınlara bir dizi satış kanalı oluşturarak bir çekim noktası haline gelmiştir. Onların ürünlerini yerel satıcılara ulaştırmış, aldıkları unu daha ucuza alabilmelerine yönelik araştırma yürütüp maliyet koşullarını iyileştirmiştir. Gelir düzensizliğine karşı, küçük tasarruf grupları oluşturulmuş ve ortak üretim günleri organize edilmeye başlanmıştır. Bir süre sonra, ilişki kurdukları "agro-food" ağının bağlantıları pazarlama desteği sunmaya başlamıştır. Kadınlar ürünleri kentteki sipariş sahiplerine ulaştırabilmek amacıyla ulaşımın cinsiyet dostu yönde iyileştirilmesi için kampanya örgütlemeyi planlamaya başlamıştır.

Örgütlenme yaklaşımı, kadın kooperatiflerinde, küçük gelir getirici faaliyetler ve sosyal hizmet sunumunu bir arada düşünmeyi önermektedir. Nitekim, yoksul kadınlar, gelir yoksulluğunun yanı sıra, sosyal hizmetlere ulaşım bakımından da dezavantajlı durumdadırlar. Bu iki soruna bir arada çözüm üretmek arzu edilmektedir. Ayrıca, gelir getirici faaliyetler, ulaşılması zor kadın grupları ile temasa geçmekte uygun bir araç da sağlamaktadır. Fiiliyatta da, bu yaklaşıma sahip kadın kooperatiflerinde, gelir getirici faaliyet ve sosyal hizmet bir arada ortaya çıkmaktadır.

Kooperatif 5, 2005 yılında kuruldu. Kuruluş tarihindeki ortak sayısı bilinmemekle birlikte şu anda 25 ortağı bulunmaktadır. Faaliyet alanları içine sabun üretimi, konukevi, ve hediyelik eşya dükkânı işletmesi girmektedir. Kooperatif aynı zamanda iki mahallede Kadın ve Çocuk Merkezlerindeki kadınları güçlendirmeye yönelik programlar yürütmekte ve yoksul çocuklara ücretsiz okul öncesi eğitim hizmeti vermektedir. X Vakıf'dan kuruluş desteği almışlardır ve bu destek halen devam etmektedir.

Kooperatif 5, örgüt(ü)me yaklaşımına sahip olan bir kooperatiftir; ancak çok amaçlı bir yapıya bürünerek kadınlara yönelik sosyal hizmet fonksiyonları ve sürdürülebilir üretim işletmesi ünitelerini de geliştirmiştir. Öncelikle, illerindeki “kaybolmaya yüz tutmuş” ürünleri canlandırmak ve satmaya yoğunlaşmışlardır. Niş olmaya uygun bir piyasaya girmeyi denemişlerdir.

(Kooperatif 5) Kurucu Ortak: Şehrin dokusuna göre. Yani şehirde yerel, ölmeye yüz tutmuş işler. Burada mesela o dönem araştırma yapıldı, oteller başladı sıra sıra. Çünkü turizm girdi kente. Ve biz bu turizm meselesine bir ivme kazandıracamız, ayakta tutacağız ya da bir yere götürmeye çalışacağız. Bundan bir kere ekmeğimizi yiyeceğiz. Onun için araştırma yapıldı, üretim olarak ne yapılabilir, eskiden burada neler üretiliyordu. Hem küçük, satışı kolay, çünkü gelenler sonuçta konaklamaya da para veriyor, yemeye içmeye de, ulaşım da. Yanlarında koca koca bakır, halı alacak durumda olmayan insanlar da var. Yüzde 80'i öyle aslında. O yüzden küçük hediyelik eşya, ama bir yandan da bunun yerel ürünü olmalıydı. Onun araştırması yapıldı.

Ancak, kooperatifin temel gelir kaynağı, şehrin kültürel ve geleneksel öğelerin de kullanıldığı turistik Konukevi'nin ve hediyelik eşya dükkanının işletmesidir. Aynı zamanda, Kadın ve Çocuk Merkezleri ile Kooperatif 5, yerel düzeyde kadınlara ulaşmaya ve ihtiyaçlarını karşılamaya yönelmiştir. Kooperatif geliri büyük ölçüde bu merkezlerin devamlılığının sağlanmasına yönlendirilmektedir. Bunun dışında, üretici ortak ve faydalanıcıların küçük gelirler elde etmesi söz konusudur.

Kooperatif 5, sosyal hizmet amaçlı bir kooperatifin, gelir getirici işletme unsurları ile desteklediği bir modeli örneklemektedir. Yerel ile bütünleşme düzeyinin yüksekliği ve uzman bir kadın örgütü ile kapsamlı bir yardımlaşma ilişkisi geliştirmiş olması, onu diğer yoksulluk azaltma ve sosyal hizmet perspektifli kadın kooperatiflerinden ayırmaktadır. Kooperatif, istihdam yaklaşımının bir özelliği sayılan pazar yaratma (özel pazar geliştirme) ve üretim faaliyetlerini pazarın ihtiyacına uygun tasarlama yeterliliğine sahiptir.

Modelin ufkunda, yerel ve bölgesel düzeyde, geniş ölçekte örgütlenmiş, yalnızca kendi hesabına çalışan ve küçük işletmecilik yapan üreticileri değil, tüketicileri de bünyesine alabilen bir öz-örgütlenme fikri de bulunmaktadır. Bu halde, pazar dinamiklerinin bir kısmının -aracılık faaliyetlerinin ortadan kaldırılması ile- sınırlanacağı bir ekonomik örgütlenme ve alternatif geçim şekli ortaya çıkarılacaktır. Küçük tarımsal üretimin de bir ölçüde bulunduğu ekonomik biçimlerde, gıda ve temel ihtiyaçlara yönelik ortak üretim-tüketim düzenlemeleri, yani üretim ve tüketim kooperatifi işlevlerinin de geliştirilmesi ile yol alınabilmektedir. Küçük üreticilerin ihtiyaçları ortaklaştırılarak karşılanacak ve tüketiciler araçlar olmaksızın üreticiye ulaşabilecektir.

Klasik anlamda alternatif bir ekonomik yapılanmanın yapıtaşı olarak bilinen kooperatifçilik söylemine en fazla yaklaşan model “örgütlenme yaklaşımının” vizyonunda bulunmak-

TÜRKİYE'DE KADIN KOOPERATİFLEŞMESİ: EĞİMLER VE İDEAL TİPLER

tadır. Ancak, başta da ifade edildiği gibi, yaklaşım, çok sade bir yoksulluk azaltma stratejisinden de hareket edebilecek ve bu vizyona hiç sahip olmayabilecektir. Bu bakımdan, kendi içinde farklılaşmış bir kategori sunmaktadır.

III. Kadın Kooperatifçiliğinin Kadının Güçlenmesi Açısından Değerlendirmesi ve Öneriler:

III.1. Kadın Kooperatiflerini Destekleyen Paydaşlar ile İlişkiler:

Kooperatif modelinin seçimi, kuruluş sürecinde yer alan kimi kurumsal tarafların teşviki ile gerçekleşmektedir. 2011 yılında Gümrük ve Ticaret Bakanlığı'nca belediyelere gönderilen kadın kooperatiflerinin teşvik edilmesini isteyen yazı ile belediyelerin bu konudaki etkinlikleri artmıştır. Yoksulluk, mikro kredi ve mikro işletmecilik alanında çalışan uzmanlaşmış kadın örgütlerinin de, arayış içerisinde olan kadınları kooperatif modeline yönlendirdikleri görülmektedir. Bunun dışında, kadın istihdamına yönelik kalkınma projelerinde de, proje çıktılarının sürdürülebilirliği, proje katılımcısı kadınlara kooperatif modelinin önerilmesi ile sağlanmak istenmektedir.

AKTÖR	BAĞLAM	ARAÇLAR	GÜÇLÜ YANLARI	ZAYIF YANLARI
Yoksulluk-İstihdam odaklı kadın örgütleri	Destek başvuruları ve merkez örgütlerin yerel güçlendirme çalışmaları	Danışmanlık, satış kanal ve mekanları; toplumsal cinsiyet odaklı eğitimler; kaynak yaratma	Kadınların ihtiyaç ve durumlarına yönelik analizde yüksek başarı; grup oluşumuna katkı; yaşam boyu destek; fon bulma desteği	Kadınların ihtiyaçlarına yönelik sosyal hizmetler ve dayanışmacı ilişki modeli konusunda gerçekçilikten uzak idealizm ve bağımlı ilişki yaratma tehlikesi
Yerel yönetimler	Kadınlar ve kadın gruplarının belediyeye yönelik destek başvuruları	Atölye, satış mekanı tahsisi, kira ve gider yardımları, alım/pazar yardımı	Ulaşılabilirlik; yerel ihtiyaçların ve dilin anlaşılabilirliği; sağlanabilecek desteklerin çeşitliliği ve önemi	Özel ve siyasi grup ilişkilerini kullanarak oluşturulan iletişimin idari devamsızlık nedeni ile etkisiz kalması ve desteğin güvenilmezliği
Kalkınma projeleri	Kadın istihdamına dönük kalkınma projeleri	Mesleki-tekniik eğitimler, danışmanlık; diğer aktörlerin desteklerinin sağlanması; kaynak yaratma	En gelişmiş kuruluş süreç tasarımı: Yüksek ortak profili, uzmanlık ağı, fizibilite araştırmaları, eğitim ve danışmanlık; kooperatif için yüksek görünürlük	Bir araya getirilen aktörlerin destekleri proje ömrü ile sınırlı olabilir.

III.1.1 Yoksulluk-İstihdam odaklı kadın örgütleri:

Gelir getirici faaliyet ve örgütlenme için bir model arayışında olan kadın grupları genel olarak kooperatifi kuruluş sürecinde yer alan kimi kurumsal tarafların teşviki ile seçmek-

TÜRKİYE'DE KADIN KOOPERATİFLEŞMESİ: EĞİLİMLER VE İDEAL TİPLER

tedirler. Bu kadın örgütleri, bu alandaki uzmanlıkları dolayısı ile, belirli kadın gruplarının ihtiyaçlarını ve olanaklarını doğru şekilde tespit edebilmektedirler. Kadın kooperatifleri ile belirli bir dönem ile sınırlı olmayan sürekli temasları sayesinde son derece etkili danışmanlık destekleri verebilmektedirler. Ayrıca, bu kadın örgütlerinin, kooperatiflere uzmanlık, pazar bağlantısı, ürün geliştirme, kaynak yaratma desteği gibi desteklerin örgütlenmesinde de katkıları olmaktadır. Kadın örgütleri, kadın kooperatiflerinin sosyal fonksiyonlarına dikkat çekerek onların yararlanabilecekleri kurumsal ve ticari destek çevresini genişletmektedirler. Ancak, bu katkıları aslında, kendi sahip oldukları tanınırlık, prestij, güvenilirlik, kısacası, kendi sosyal sermayeleri ile sınırlı olacaktır.

Bunlar dışında, uzman kadın örgütlerinin kooperatifte kadınlar arası ilişkilerin eşitlikçi ve dayanışmacı bir nitelik kazanması konusunda hassasiyet gösterdikleri; kooperatiflerin sosyo-politik anlamda kadın örgütü niteliği kazanmasına yönelik çeşitli çabalar gösterdikleri görülmektedir. Bu çabalar arasında toplumsal cinsiyet konusunda çeşitli eğitimler, danışmanlık hizmetleri ve yerel ve ulusal düzeyde diğer kadın örgütleri ile ağ oluşturma bulunmaktadır. Ancak, kadın örgütlerinin kooperatifler ile bu özel ilişkisi bazı noktalarda riskler de yaratmaktadır. Öncelikle, kooperatifler ve örgütlerin ilişkisi bir bağımlılık ilişkisi niteliği kazanabilmektedir.

D. (Kooperatif 2): Artık bu kadar güzellikten sonra çirkinlik zamanı geliyor. Filmin kötü sahneleri başladı. Buradan sonra çocuk gibi oluyoruz. Aramızda sorunlar çıkıyordu ama sorunları kendi aramızda çözemiyorduk. Hani çocuklar çözemeyince ne yaparlar. Anneyi babayı çağırırlar. Anne bu bana bunu yaptı. Hocama telefon açarız. Hocam bir gelseniz burada problem var. Bir gelsen burada sorun var demeye başladık yani biz danışmanlarımızı böyle yorduk. Sıkıntı çıkmaya başladığı zaman danışmanlar çağırılmaya başlandı. Problem çıktı danışmanlar çağırıldı. Kendi aramızda çözemedik, çözemiyorduk. Çünkü henüz o seviyede değildik. Farklı bir boyuttaydı. Çünkü işin içinde öne çıkma. Evinden çıkmış bir kadın var olmaya çalışıyor. Ve var olurken daha öne çıkmaya çalışıyor. Doğal. ..Ve o arada bir başka kadını çiğneyebilir. Bir başka kadını çiğnerken oradaki diğer kadın yapma etme derken ortalıkta hengame büyüyebiliyor.

A. Yani hep danışmanlarla çözmeye çalıştınız. Kendi aranızda.

D. Hayır kendi aramızda asla çözemedik.

A. Süpervizör olabilirmiş.

D. (Danışmanlar) bunu sürekli yaptılar. bir problem çıktığı zaman mutlaka oradalardı. Onlarla çözümlüyordu. Sorun başka şekilde çözülemiyordu. Benim doğrum senin doğrunu döver hesabıydı... Yok öyle hiyerarşik bir tavırları asla olmadı. Ama Hoca ve Y'lerle ayda bir toplantı yapılırdı. Ortaklarla istediğimiz zaman toplantı yaptık. 13 kişi ortak karar alırdık. Ama bir kişinin itirazını dinleyebilirdik. Onlar güzel günlerdi.

Kooperatifler destekçi kadın örgütünden bağımsız kurumsal ilişkiler geliştirmekte güçlük yaşayabilmektedir. Aynı zamanda, kadın örgütlerinin verebileceği destek, kendi kapasite ve kaynak yaratma güçleri ile sınırlı olduğundan yetersiz kalabilmektedir.

Benzer şekilde, destekçi kadın örgütlerinin, kooperatiflerde eşitlikçi, dayanışmacı, hiyerarşisiz ilişki modeli yönündeki ısrarı, eşitlik ve dayanışmanın sosyal ve ekonomik gerçeklikler çerçevesinde belirsiz kaldığı hallerde, kooperatif ortakları açısından çatışmayı besleyen bir faktör olarak ortaya çıkmaktadır. Kooperatifin sürdürülebilmesi için gerekli olan, iş ve kooperatife yönelik sahiplenmenin gelişimi, işbölümü, inisiyatif alma/liderlik gibi fonksiyonların gelişimini güçleştirebilmektedir.

D. (Kooperatif 2): Hocaların gitmesiyle meydan boşaldı. Meydan boşalınca herkes at koşturmaya başladı. Seni takmıyorum. Onu takmıyorum. Herkes kafasına göre takılıyor. Bir boşluk oluştu. Farklı farklı işler alıyorlar. Yönetim seçimi alınırken ortalık karıştı. İkiye bölündü. -...

III.1.2. Yerel Yönetimler

Yerel yönetimler, kooperatiflerin hemen tamamı için kuruluş ve işleyiş sürecinde destek sağlayan kritik aktörlerdir. Sağladıkları destekler, mal-hizmet üretim ve satış mekanı tahsisi, kimi giderlerin üstlenilmesi yolu ile destek amaçlı mal-hizmet alımı, referans kuruluş olarak tedarik-pazarlama ve tanınırlık gibi işletmenin ihtiyaçlarına katkıda bulunma olabilmektedir. Belediyeler, kadın ve kadın grupları için ulaşılabilir adreslerdir; yerel düzeyde kültürel özellikler, ihtiyaçlar ve pazar durumu konusunda etkili yönlendirmeyi sağlayabileceklerdir. Aynı zamanda, yerele özel geleneksel sanat, zanaat ve hizmetlerin, kadın kooperatifleri yolu ile canlandırılması, kadınlar ve belediyelerin ortak fayda elde edebileceği bir bağlam teşkil etmektedir. Yine, belediyelerin sosyal hizmet sunumları, destekledikleri kadın kooperatiflerinin hizmetleri ile zenginleşecektir.

Ancak, belediyeler kadın örgütleri ile belirli bir yaklaşım çerçevesinde ve bu yaklaşımın kısıtları dahilinde ilişki kurmaktadır. Bu araştırma kapsamında görüşülen kadın kooperatifleri örneğinde, belediyelerin kuruluş aşamasında verdikleri destekleri bir süre sonra çeşitli gerekçelerle geri çektikleri gözlenmiştir. Bu gerekçeler arasında,

- (1) Kooperatifin belediye için bir yük haline geldiğinin düşünülmesi,
- (2) Belediye yönetimlerindeki değişim sonrasında desteğin kesilmesi ya da başka kadın gruplarına yönlendirilmek istenmesi,
- (3) Ortaya çıkan başarılı iş veya ürünün belediye tarafından devralınmak istenmesi.

TÜRKİYE'DE KADIN KOOPERATİFLEŞMESİ: EĞİLİMLER VE İDEAL TİPLER

Z. (Kooperatif 3): etkilemez mi? Bu projenin zamanında başka bir belediye başkanı vardı, A.G.. O da X parti'liydi ancak kültürel faaliyetlere çok özen gösteren bir başkandı. O bizi çok destekledi, yer, mekan, malzeme konusunda. Satış standı ayarladı, satış standı verdi, tamamen koruyup kolladı bizi. Seçimler oldu, yine aynı parti kazandı fakat başka bir başkan kazandı. İ.K. oldu. Birinin yaptığını diğeri bozar, birinin bir yerlere getirdiğini diğeri istemez ya bu aynı partide olsa da oluyor. Velhasıl bize dediler ki siz buradan çıkın, iş yapıyorsunuz, biz bu işi belediye olarak kendimiz yapacağız dediler. Atölye çalışması yapıyoruz, oyuncakları boyatıp karşılığında para alıyoruz ya biz kendimiz yapacağız, çocuklara da bedava dağıtacağız dediler.

Özellikle kalkınma projelerince kurulan kadın kooperatiflerine başlangıç aşamasında verilen destek, belediye için bir prestij konusudur. Projenin sonuçlanması ve görünürlüğüne ortadan kalkmasını takiben bu destek çekilebilmektedir. Bütün bunlar göstermektedir ki, belediyeler, kadın kooperatiflerine, kendilerine çok zahmet getirmeyecek sosyal faaliyet imkanları olarak bakmaktadırlar ve düzenli-sürekli destek vermek konusunda isteksizdirler. Ayrıca, belediyeler için, kadın kooperatiflerinin, sosyal, ekonomik ve politik tanınırlık anlamında, kendi sosyal sermayesini geliştirmesi, bu kooperatiflerin artık sosyal yardım ve hizmet konusu olarak görülemeyeceği anlamına gelmektedir ve belediyelerin kadınlara sağlaması gereken hizmet alanının dışına çıktığını ifade etmektedir. Yani, kadın kooperatifleri belediyeler için sosyal yardım konusudur; sosyal-politik ya da ekonomik sahada belirli bir kırılma aşamasını atlatan kooperatifler belediyelerin ilgi alanından çıkmaktadır. Hatta, belediyeler olgunlaşma aşamasındaki kadın kooperatiflerine hasmane tavırlar geliştirebilmektedirler. Tüm bunlar, belediyelerin kadın kooperatiflerine sahiplenici bir yaklaşım sergilediğine işaret etmektedir.

III.1.3. Kalkınma Projeleri:

Kadın refahı ve istihdamı amaçlı kalkınma projeleri, kadın kooperatiflerinin çoğalmasını destekleyen bir diğer dinamiktir. Bu projeler, geçici olarak pek çok kaynak ve uzmanlığın bir araya gelmesini sağlamaktadır. Pek çok kurum, kuruluş ve örgütün kadın kooperatifleşmesini faaliyet vizyonları içerisinde görme ve desteklemeyi teşvik etmektedir. Bununla beraber, bu projelerin çok fazla esnekliğe yer vermeyen kendi vizyonları olduğu da gözden kaçırılmamalıdır. Bu vizyon, daha çok gelir getirici faaliyetlerin ekonomik sürdürülebilirliğine odaklanmıştır. Bunun dışında, kuruluş sürecini izleyen aşamada kooperatiflere sağlanan organize destek ortadan kalkmaktadır. Yine de, kimi kooperatiflerin bu aşamada kendi kurmuş oldukları bağlantıları kurumsal olmasada bireysel temelde sürdürebilmesi söz konusu olabilmektedir.

V. Ortak ve Faydalanıcılar açısından Bireysel Güçlenme:

IV.1 Neden Kooperatif?

Kadınların çoğunluğu kooperatif modelini pratik gerekçelerle benimsediklerini ifade etmektedirler. Bunlar,

- Bakım ve diğer ev içi yükümlülüklerin iş hayatında esnekliği gerektirmesi,
- Kocanın erkeklerin bulunduğu bir ortamda çalışmaya izin vermemesi,
- Kooperatif modelinin sosyal projeler gibi işe giriş sürecinde yer alan eğitim ve ilişkilerde en anlamlı model olarak sunulması,
- Ücretli istihdama giriş veya arzu edilebilecek nitelikte işlere erişim için gereken yeterliliklerin (eğitim, deneyim, meslek, vb.) bulunmaması olarak sıralanmaktadır.
- Alınan proje bazlı ya da gönüllü danışmanlık ve yönlendirme hizmetlerinin kooperatif fikrini / yaklaşımını öne çıkarması,
- Kooperatif modelinin tam zamanlı uğraş ve sürekli katılım gerektirmeyen bir esnekliğe sahip olduğu inancındır.

Bu değerlendirmelerden, kadın kooperatiflerinin kadınların ücretli istihdama dayalı iş-gücü piyasası ve ataerkil sosyal hayat örüntülerine karşı sosyal ve ekonomik alternatifsizliklerine bir çözüm olarak görüldüğü anlaşılmaktadır. Bu çerçevenin, özellikle yoksulluk azaltma ve sosyal hizmet yaklaşımı kapsamında faaliyet gösteren kooperatif üyelerince dile getirildiği görülmektedir.

Bu durumun bazı istisnaları bulunmaktadır. İlk olarak, geleneksel anlamda kooperatif örgütlenmesine uygun olarak değerlendirilen iş alanlarında çalışmış olmak, bilinçli şekilde kooperatif seçeneğinin tercih edilmesini getirebilmektedir:

N. (Kooperatif 1): Ben zaten evde de bu işi yaptığım için. Kooperatif kurulmadan önce ben bu işi evde yapıyordum ve satıyordum. Kooperatif, sadece mekanım değişmiş oldu ve arkadaşlarım değişti.

Benzer şekilde, sosyo-politik bir örgütlenme modeli olarak kooperatifleşmeye bilinçli bir yaklaşım sergileyen bazı görüşmecilerin kooperatifleşme sürecinde emek-eksensiz kadın örgütleri ve aktivistleri ile bağlarının kuvvetli olduğu anlaşılmaktadır.

A. Peki siz neden Kooperatif 2'yi tercih ettiniz.

D. (Kooperatif 2): Ben Kooperatif 2'yi tercih etmedim. Ben Kooperatif 2'ye yanlışlıkla bulaştım.

A. Neden istihdam.

TÜRKİYE'DE KADIN KOOPERATİFLEŞMESİ: EĞİLİMLER VE İDEAL TİPLER

D. (Kooperatif 2): Ben orada kendimi ifade edemediğimi tıkandığımı düşündüm. Alana yönelmek istemedim. Doğal olarak Z Vakfının kadın şiddet bölümünde yer aldım. Şiddet bölümünde yer alınca kooperatifin içindeki kadınlarla, muhasebeyle beraber farklı kadınsın oradakilerle beraber bilinç yükseltme. Ama sen yerel değilsin. Biraz üniversite okumuşluğun, kadın hareketinden gelmişliğin. G. hoca da böyle düşündü. Ü.de böyle düşündü. Seninle belki biraz bir şeyler kırılır, kabuk kırılır diye düşünüldü. Kooperatif 2'ye böyle bulaştım. İstihdamda da yer aldım. Çünkü doğal olarak ayakta da durmam gerekiyordu. Çünkü bir yandan kadın politikası yapıyorum, ama bir yandan da istihdamda da yer almak istiyorum. Ama çok istihdam ağırlıklı değil de STK ağırlıklı bir yoğunluğum var benim.

Kendi deneyimi ya da ilişkide olduğu örgütün perspektifi nedeniyle kooperatifin üretici örgütlenmesi özelliğini ön plana çıkararak, neden kooperatifi seçtiklerini açıklayan görüşmeler, istihdam yaklaşımını esas alan girişimlerde yer almışlardır.

B. (Kooperatif 13): Benim zaten bir örgütçü geçmişim var. X semtte 12 sene öğretmenlik yaptım. Biliyorsunuz B. Türkiye'deki önemli köylerden bir tanesi. M.T.'yi tanıdım. (eski bakan, B kooperatifinin de kurucularındandır, burada ot bitmez denilen yerde 27 dönüm kapalı sera uygulaması yapmış önemli bir adamdır). 12 sene boyunca ... kültür sanat derneğini kurdum orda. Devlet memuru olduğum için ortak olamadım ama bir nevi danışmanlık yaptım. Böyle bir şey yaptık. Beraber sahneye çıktık. Oyunlar yaptık. Hatta ben 87 yılında dahil olmuşum B'de. 80 ihtilalinden sonra tiyatro kapatılmıştı. 87'ye kadar oyun yoktu. Ben girdim. Biraz fazla hareketliyim. Dediler ki ya hocam biz yeniden tiyatroyu kurmak istiyoruz. Tiyatrocu arkadaşlarım vardı. Konservatuarda kuzenim vardı. Yeni bir repertuar bilmem ne 88 yılında B. tiyatrosunun kapılarını yeniden beraber açtık. Ben örgütçülüğe meraklıyım.

Kimi görüşmeciler ise, kendi başlarına gerçekleştiremeyecekleri girişimleri, kooperatif modeli ile hayata geçirebileceklerini ifade etmişlerdir. Bu görüşmeciler, kooperatifi, sosyo-ekonomik kaynakları bir araya getiren bir model olarak girişimci bir fikir çerçevesinde değerlendirmektedirler.

GF. (Kooperatif 14): Bu zaman zaman geldi mesela.. Şimdi şöyle, bir kere kadınların yanında olmak gerekiyor. Bu işin yapılması gerekiyor ve bu benim tek başıma yapabileceğim bir iş değil bundan. Ama şimdi mesela tek başıma yapabilir miyim, yapabilirim. Mesela zaman zaman kendi ürününü öne çıkartmaya çalışıyor kadın, kartvizitini veriyor filan. Birinde benim tepem attı. Bu kadar kadına iş yaptırıp, çünkü bütün kadın profili benim elimde var, müşteri profili de benim elimde var. Boyama da yapıyorum. Peki ben yapsam. aa olmaz dediler. Niye olmaz dedim. O zaman siz niye yapıyorsunuz. Yani ben yapınca olmaz. Onlar yapınca olur. Ortaklaşa hareket etmek istiyorsan bunu yapmamız gerekiyor. Bu benim biraz devrimci gelenekten gelmemden kaynaklanıyor. Dolayısıyla örgütlü olmanın önemine inanan birisiyim.

Bu iki istisnanın genellikle istihdam yaklaşımı çerçevesinde etkinlik gösteren kooperatiflerin ortağı olan kadınlarca sergilendiği görülmektedir.

Kadınların kooperatif tercihlerine ilişkin sundukları gerekçelerinde dikkat çeken bir vur-

gu, kooperatiflerin sosyal dayanışma esaslı faaliyet biçimlerine sahip oldukları düşüncesi-
dir. Kooperatif formunu neden tercih ettiklerine yönelik soruların cevabında, kooperatif ka-
tılımcısı kadınlar, kooperatifin dayanışmacı, eşitlikçi bir sosyal kalkınma modeli olduğunu
vurgulamaktadır. Özellikle kadınlara yönelik yerel istihdam ve kalkınma çözümlerine dair
arayışların güçlü ve çeşitli olduğu Güneydoğu Anadolu Bölgesi'ndeki kadınlar, kooperatif
modelinin makro planda önemli buldukları toplumsal örgütlenme ve faaliyet biçimlerine
uygun olduğunu anlatmaya önem vermektedirler. Yerelde, kooperatif çalışmasının kazan-
dırdığı sosyal sermayenin yüksekliği göze çarpmaktadır. Kooperatif faaliyeti kurucu ortak,
ortak ve faydalanıcılar için sosyal ağlara yönelik önemli bir giriş noktasıdır.

Sadece Güneydoğu Anadolu'da değil, başka yerelerde de kooperatifin sosyal amaçlarının
ön planda olduğu anlatılır, kadınların kooperatif modeli tercihini açıklarken kullandıkları
popüler öğelerdir. Bu bağlamda da, eğitim ve sosyal sınıf açısından daha avantajlı kadınlar-
ca kurulan bir söylemin beşeri sermaye açısından düşük profil kadın gruplarına yaygınlaş-
tığı anlaşılmaktadır. Genel olarak yoksulluk azaltma ve sosyal hizmet perspektifinin “örgüt-
leme/örgütlenme” hedefi çerçevesinde algılandığı kooperatif modellerinde ön plandadır.

IV.2. Evden Çıkmak Herkes için Aynı Şekilde Bir Güçlenme Eşiği mi?

Kooperatifin geleneksel anlamda temsil ettiği sosyal amaçları ve örgütsel ilişki modelini
öne çıkaran cevaplarda, paylaşım, dayanışma, güç birliği, birlik ve beraberlik vurgulanan
temalar arasındadır. Aslında, kadın örgütlerinde bulunması beklenen örgütlenme ve iliş-
ki kurma ilkelerinin kooperatiflere atfedildiği görülmektedir. İlk bakışta, kooperatifin, ev
dışında kadınların pozitif ve güçlendirici deneyimler yaşadıkları bir bağlamı ifade etmesi
nedeniyle, toplumsal cinsiyet ilişkileri üzerinde dönüştürücü bir etkisinin olacağı düşünü-
lebilir. Gerçekten de görüşmeciler kadınlar sürekli kooperatif deneyimi ile “evden çıktıkların-
dan” söz etmektedir.

Bu noktada araştırma sonuçlarına dayalı olarak bazı itirazların dile getirilmesi gereklidir:

(1) Daha detaylı incelendiğinde, ifadelerde yer alan ev-dışı alan anlatısının, kadınların gi-
rebileceği bir “sosyal yaşam” ve erkeklere ait “politik alan ve iş yaşantısı” arasında bölünmüş
olduğu ve kadınların bu bölünme içerisinde cinsiyet kimliklerine uygun sayılan ilk alanın
dışına çıkmadıkları anlaşılmaktadır.

Öne çıkarılan, kooperatifin bir üretim organizasyonu ya da sosyo-politik örgütlenme ol-
masından ziyade, sosyal örgüt niteliğidir. Kadınların algı ve anlatılarında, kooperatif başat
olarak bir üretim organizasyonu olmadığı gibi bir politik organizasyon niteliği de taşıma-
maktadır. Kooperatifler, dernek, vakıf, parti gibi dayanışma ilkesi ile örgütlenmesi gereken
oluşumlara benzer şekilde, “siyasi” örgütlenmeler de değildirler. Bu anlamda, kadınlara
uygun görülmeyen iş yaşantısına da, politik yaşantıya da ait olmayan; ama bu alanlardan
beklentileri (gelir ve sosyo-politik güçlenme) karşılayabileceği düşünülen ideal örgütlerdir.

TÜRKİYE'DE KADIN KOOPERATİFLEŞMESİ: EĞİLİMLER VE İDEAL TİPLER

N. (Kooperatif 11): Kooperatif olarak kurulmasının nedeni... dernekler siyasi amaç güdüyor şu an Türkiye'de. Onun için kooperatif olarak kuruldu. Her siyasi görüşte insanlar olsun istendi. Bir de birileri bıraktığı zaman diğerleri devam ettirsin, devamlılık olsun istendi.

...

Z. (Kooperatif 13): Üretmek, sosyalleşmek, birlikte olmak. Kurucu olmadan önce bir fikrim yoktu. Kendi kendime düşününce, ben çocuğumu büyüttükten sonra daha çok beceri kurslarına gidiyorum, o arada yaptıklarım evde durur vaziyetteydi. Bunlar nasıl değerlendirilir, ne olurla bir araya geldiğimizde konuşurken bu kooperatif de çıkınca ortaya. Ben çok mutluyum kooperatif kurulmasından hepimiz gibi. Ama benim için sanki daha ayrı bir önem taşıyor kooperatif. Evden çıkmak, sosyal taraflarım var idi ama ekonomik olarak da bana gelir getirecek bir oluşumun içinde bugüne kadar hiç olmamıştım. O yüzden kooperatifin önemi benim için çok fazla. Arkadaşlarla birlikte olmak, onlarla tanışmak, ve bunun sürekli olması, artı ekonomik getirisinin az da olsa, zaman zaman arkadaşlarımın dediği gibi üretimin çok olduğu yıllarda, tabii ki ekonomik girdisi de aileme bana faydalı olmuştu.

...

A. Düzenli ve yeterli gelir elde edebiliyor musunuz?

E. (Kooperatif 13): Valla şu anda da daha iyi olacak. Hani öyle bir maaş gibi beklentimiz yok. Bizim hem boş zamanımızı değerlendirsin, bizi mutlu etsin. Öncelikle mutlu etsin.

Bu halin kadınların ifadesine yansıdığı noktalardan biri, kooperatif için yapılan üretimin ve bir çalışma mekanı olarak kooperatifin “iş/işyeri gibi” olarak değerlendirilmesidir.

A. İş yükünüz arttı mı? Verdiğiniz emek.

M. (Kooperatif 14): Burada arttı. Her gün geliyoruz buraya. Mesela cuma cumartesi pazar dışında. İş olursa cuma ve cumartesi de geliyoruz (nöbet usulü yok). Sürekli gelen bir 10 kişi falan varız. Öbür üyelerimiz de gelip gidiyor. Ama biz dükkan açıyor gibi sabah akşam buradayız.

Bu durum kooperatiflerin kadınlar için çalışan kimliğini tam olarak inşa edemediğini göstermektedir. Yoksulluk azaltma ve sosyal hizmet yaklaşımı çerçevesinde sıklıkla ifade edilen “kadınların evden çıkması” vurgusu, kadınlar nezdinde çalışma yaşantısına katılım algısını zayıflatmaktadır. İstihdam ve verimlilik odaklı çalışan kooperatiflerde ise iş yaşamına giriş ve çalışma algısı daha belirgindir.

N. (Kooperatif 11): Şimdi biz insanoğluyuz, önce sıcak bakarım herkesle iş ederim. Sonra da derim ki “a” buranın sahibi benim. İnsanlar çabuk harcanır a.ş.lerde. Aynı güvenlik çalışıyor. Ben buranın hak sahibiydim. Burada üye yok, ortak var. Kooperatiflerde üye yok. Kooperatif ortağı var. Burası da ortak. Onun için herkes o bilinçle çalıştığı için herkes burayı kendi işyeri olarak görüyor.

Bir bütün olarak bakıldığında kadınların “üretici olma”, “üretme” kavramlarını, çalışma kavramı yerine koydukları anlaşılmaktadır. Çalışma olarak kavramlaştırılmayan üretim,

üretimin zaman ve zahmet gerektiren niteliğini ve işgücü piyasasında biçimsel bir statü ve haklarla bütünleştirilmesi gerektiğini gözden gizleyebilmektedir.

(2) Ev içi yaşantıya bakıldığında kooperatiflere katılımın kadınlar üstünde bir güçlenme algısı yarattığı anlaşılmaktadır. Ancak, ev içi cinsiyete dayalı işbölümünün doğasında bir değişim yaşanmadığı tespit edilebilir. Kadınlar, kendi üstlerine düştüğü kabul edilen işleri yapmaya devam etmektedirler.

Genel bir profil olarak, kooperatif ortağı olan kadınlar, ev içindeki çocuk bakım yükümlülüklerinden önemli ölçüde “kurtulmuş” kadınlardır. Yani en azından okul çağındaki çocuklara sahiptirler. Ancak, hala ev içinde çeşitli işleri bulunmaktadır. Bunları, kocaların sembolik katkıları dışında, onlarla paylaşmaya başlamak yerine iki tür düzenleme yapmak yoluna gitmektedirler.

İlk olarak, bu işleri daha organize ve planlı biçimde gerçekleştirdiklerini ifade etmektedirler. Onlara göre, “geçmişte ev kadını iken bunu başaramamışlardır”.

D. (Kooperatif 1): Çok arttı. Çocuklar da olunca, iki çocuğum var. Okul olunca daha düzenli olmayı öğrendim. Her şeye yetismeyi öğrendik. ..Eşim de yardım eder. Ev içindeki iş bölümü değişmedi. Sadece destek vermesi benim için yeterli.

F. (Kooperatif 11'den ayrılan çinicilik atölyesi): İş yükümüz arttı. Yine ev işi yapıyoruz ama şöyle, ev işi nasıl olsa bir şekilde yürüyormuş, keşke daha önceden böyle bir işi olsaydı da gelseymişiz. Değil mi, akşam yapıyorsun, hafta sonu yapıyorsun. Ev'de olduğum zaman her gün toz alıyordum ben. Yani evdeki boşa emekti daha çok.

M. (Kooperatif 4): Programlı yaşayınca çok bir değişiklik olmuyor ev hayatında ama ben biraz uzaktan geliyorum, bütün olay zaman oluyor, artı indi bindi eskiden bu kadar değildi ama şimdi bütçeye de zul oluyor.

G. (Kooperatif 16): Sabah 9 akşam 5. Bizim saat 10'da da geldiğimiz oluyor ama yukarısı (kreş) saat 8'e beş kala açılır. Kreş 5'te biter ama çalışmamız 6'da çıkar. Çocuklar gittikten sonra temizliği, dezenfekte olayı var. Burada da her gün nöbetçi sistemi işler. Temizlik yapılır sabah, dikiş atölyesi hazırlanır. Yemek planı yapılır, çay demlenir. O günkü nöbetçiler bunlarla ilgilenir. Yani her şey sistimli gidiyor.

Ş. (Kooperatif 4): Ben daha bir düzenli çalışır oldum. Evdeyken işi bırakıyorum, ama buraya geleceğim zaman erkenden kalkıyorum yemeği hazırlıyorum, daha planlı hareket ediyorum. O yüzden evdeki yaşantım değişmedi. Beni eşim de çevrem de destekliyor. Hatta TV'ye çıkınca televizyonda gördük seni diyorlar.

Ev içi işbölümünü değiştirmemekle beraber kadınlar, hem kadınlık becerileri açısından daha organize ve planlı olmakla kendilerini daha üst bir statüde hissetmektedir hem de

TÜRKİYE'DE KADIN KOOPERATİFLEŞMESİ: EĞİLİMLER VE İDEAL TİPLER

eşlerinden daha fazla saygı gördüklerini düşünmektedirler. Bu nedenle, ev içi deneyimde psikolojik bir güçlenme deneyimlenmektedir.

N. (Kooperatif 2): Şöyle bir şey. Evde statün değişiyor. Sen artık ev hanımı değilsin. Mesela çok güzel bir şey olmuştu hayatımda. Kızım hep söyler biz televizyonda bir programdayız. Ben ayak ayak üstüne atmışım herhalde o anda hani benim oturma şeklim odur, da orda da atmışım herhalde. Dedi ki anne dedi babam seni televizyonda seyrediyor. Şöyle o kadar güzel seyrediyor ki. Sonra dedi ki ya şu kadına bak, şunda ki asalete bak bir de ayak ayak üstüne atıyor. Bu senin için eşin için bir farklılık. Ben Ankara dışına giderken, radyo veya televizyonda çıkınca hep izler ve dinler. Anne o kadar güzel dinliyor ki. Evdeki statün değişiyor. Sen anne değilsin, aynı zamanda farklı birisin eve gelince, içeri girdiğin zaman çocukların geldiği zaman.

Bu anlatıda dikkat çeken husus, kadınların tam olarak bir çalışma yaşantısına girmiş hissetmemekle beraber; “ev kadını olmaktan çıkmış” olduklarını düşünmeleridir. Ev kadını özdeşleşmesini geride bırakmanın kendisi, toplumsal cinsiyet açısından ciddi bir güçlenme kaynağı olarak görülmektedir. Kadınlık statüsü olarak, ev işleri ve ev içi işbölümü değil, ev kadınlığı olumsuz bir yüklemeye denk düşmektedir. Bu algının, modernleşmeci anlatıda kadının kamusal alandaki rollerini artırırken özel alanda yükünü azaltmayan önermeleri ile ilişkisi dikkatle incelenmelidir.

Ev işlerinin organizasyonu ile ilgili olarak başvuru ikinci çözüm, ailedeki kadınların kuşaklararası işbölümünü yeniden düzenlemesi ile kooperatif ortağı olan kadının yükünü azaltmasıdır.

(3) Kadınların evden çıkması ve kamusal sosyal alandaki deneyimlere girişinde kooperatifler, kimi zaman etkili stratejik araçlar konumundadır. Ancak, evden çıkmanın kadınlar için sürekli şekilde güçlendirici bir deneyim olması, zaman içerisinde yeterli gelir, çalışan statüsü, sosyal kimlik gibi kazanımlara erişimi ile mümkün olacaktır. Kadınların kooperatiflerde, yıllar boyunca çalışan statüsü belirsiz bir pozisyonda, yetersiz gelirler ile ve bir gelecek perspektifi kurmadan çalışmaya devam etmelerinin güçlendirici olup olmadığı tartışmalıdır.

(4) Ayrıca, kadın kooperatifleri ortakları, daha çok orta yaşlı ve ev içi çocuk bakım yükümlülüklerinden önemli ölçüde kurtulmuş ve evden çıkma isteğine hâlihazırda sahip olan kadınlar olmaktadır. Bu kadınların “evden çıkışları” içinde buldukları yaşam döneminin bir gereği olabilmektedir. Bu bakımdan ortaya çıkarılan güçlendirici etki tartışma konusu yapılabilecektir.

(5) Hangi kadınlar kooperatif faaliyetleri ile evden çıkmak yolu ile gerçekten güçlenmekte? Genel hatlarıyla, verimlilik yaklaşımı çerçevesinde çalışan kadın kooperatiflerinin ortakları, kooperatif öncesinde ev eksenli üretim deneyim ve becerisi olan kadınlardır. Bu

kadınlar, ev içi faaliyetlerini ev dışı alana taşımak dolayısıyla belli bir güçlenme deneyimli olarak görülebileceklerdir. Ancak, ev içi yükümlülüklerinin hafiflemesi nedeniyle zaten evden çıkmaya hazır olduklarına dikkat edilmelidir. Yine, faydalanıcı olarak zaman zaman çalışma sürecine dahil olan kadınlar da aynı profildedir. Ancak, ev ile olan bağlantıları daha kuvvetlidir. Bu kadınların evden çıkışlarını, verimlilik odaklı kadın kooperatifleri ancak sınırlı şekilde sağlamaktadır. Bu grup, zaman içerisinde ev içi yükümlülüklerinin azalması ile ilk gruba dönüşebilecektir.

İstihdam yaklaşımı çerçevesinde çalışan kooperatiflerin ortak profili daha çeşitlidir. Yine kısmen daha genç yaşlardan ve yüksek eğitim seviyesinden kadınlar ile karşılaşılabilir. Bu kadınlar açısından, evden çıkmak bir güçlenme eşiği ifade etmemektedir. Girişimci bir nitelik taşımadığı ve emek/kazanç ortaklığı bu anlamda bir sermaye teşkil etmediği sürece kooperatif modelinin bu kadınların ekonomik arayışlarına cevap vermeyeceğine dikkat edilmelidir.

Yoksulluk azaltma ve sosyal hizmet yaklaşımı çerçevesinde, kooperatif ortak ya da faydalanıcısı grubunda olan kadınlar, evden çıkmaktan en büyük fayda sağlaması muhtemel olan grubu oluşturmaktadır.

IV.3. Kooperatifteki Gelir Getirici Faaliyetlere İlişkin Algı

Kooperatifte gelir getirici nitelikte yapılan işlere yönelik algının özellikleri incelendiğinde şu sonuçlara ulaşılmıştır:

(1) Kurucu ortaklar için, kooperatif kurmak, yüksek sorumluluk altına girmek anlamına gelmektedir. Başlangıç yatırımının yapılması, faaliyet sürecinde finansman sağlanması ve her türlü organizasyonun gerçekleştirilmesi ve olası başarısızlık halinde kapatma maliyetlerinin üstlenilmesi bu grubun sorumluluğunda görülmektedir.

Beşeri sermayesi açısından düşük profilli kadın ortak grubu için kooperatif, sorumluluk üstlenmeden dahil olunabilecek bir üretim organizasyonu olarak algılanmaktadır. Bu algı, sadece maliyetlere katılım ve parasal sonuçların üstlenilmesi açısından değil, üretim sürecine düzenli ve ihtiyaca uygun emek gücü sağlamak açısından da bir sorumluluk üstlenme gereği bulunmamasıdır.

Bu iki grup kadın arasında fikir ve pratikte sorumluluk açısından bir asimetri bulunmaktadır.

İkinci kadın grubu için, kooperatif yalnızca kadınların bulunduğu, rahat hissedilen bir sosyalleşme ortamıdır. Üretime sağladıkları katkı da bu nedenle devamsız, düzensiz ve ihtiyaca uyum sağlamaktan uzak olabilmektedir.

TÜRKİYE'DE KADIN KOOPERATİFLEŞMESİ: EĞİLİMLER VE İDEAL TİPLER

Zaman içerisinde, kooperatif üretim sürecini oturttuğunda, ikinci grupta yer alan kadınlar, eğreti bir işçileşme sürecine girebilmektedirler. İlk grupta yer alan kadınların ise yönetsel benzeri görevler üstlenmesi söz konusu olmaktadır.

(2) Bir proje sürecinin çıktısı olarak kurulan kooperatiflerde kooperatifin getireceği yükümlülüklerle ilişkin yetersiz bir fikirle yola çıkmaktadır.

Yine, rekabetçi olmayan bir ürün ile ve bu nitelikte bir piyasa stratejisi ile hareket eden kadın kooperatiflerinde, gelir yetersizliği ve piyasadaki başarısızlığa rağmen, kadınların kooperatifi sahiplenmeye dönük güçlü bir yönelimi bulunabilmektedir. Bağlanma ilişkisi olarak tarif edilebilecek bu tip, kooperatif faaliyetlerinin yeni bir ürün, piyasa, ürün ya da piyasa geliştirme yoluyla yeniden yapılandırılmaması halinde kısır bir sürece hapsolabilmektedir. Her ne kadar, kadınlar arası dayanışma ilişkilerinin, böylesi örneklerde takdir edilecek kadar gelişkin olduğu görülse de, zaman içerisinde uzun bekleyiş ve yetersiz gelir, bu ilişkileri de yıpratmaktadır. Bu hal, çalışma kapsamında, kooperatifin bir “bekleme odası” halini alması olarak tarif edilmiştir. Faaliyetlerin bir noktada başarılı bir seyre kavuşacağı inancı kuvvetlidir, ancak temelsizdir; asıl itici güç, kadınlar arası birlikteliğin devam ettirilmesidir.

Kadınların işgücü piyasası ve sosyal yaşama katılımlarını, ikame edilemez şekilde, kooperatif üzerinden gerçekleştirmek zorunda hissetmesinin önüne geçilmesi gerekmektedir. “Dayanışma ilişkisi”, gerekçesi bazen yürümeyen girişimlerin zorla sürüklenmesinin bir gerekçesi olabilmektedir; ki bu hallerde aslında yeni modellere yönelik arayışların önü açılmalıdır. Tıkanmış olan kooperatiflerde yer alan kadın birlikteliklerinin iş ve örgütlenme açısından yeni formlara evrilmesi için kadın örgütlerinin sağlayacağı danışmanlık hizmetleri kritiktir.

(3) Genel anlamda kooperatif ortağı olan ya da üretim faaliyetlerine katılan faydalanıcı kadınların kooperatiften sağlayabilecekleri kazanca dönük beklentileri rasyonel olmaktan uzaktır. Gelecekte pazara yönelik olumlu bir gelişme (yeni bir müşteri ve pazar bağlantısı sağlanması gibi) üzerine kazanç potansiyellerinin çok yükselebileceğini düşünmektedirler. Kooperatifin idaresinde aktif olan ortaklar açısından bu beklenti, çalışma kapsamında “sosyal pazar” olarak isimlendirdiğimiz ve kadın kooperatiflerinden kurumsal misyon ya da prestij gerekçesi ile alım yapan, başta belediyeler olmak üzere, sosyal amaçlı girişimlerin alımlarını artırması hedeflerine bağlanabilmektedir. Bu müşterilerin alımlarındaki düzen-sizlikler, yol planının oluşturulmasında göz önüne alınmamaktadır.

Üretim sürecine ara ara katılan ortak ve faydalanıcılar açısından ise, büyük tablo görünür değildir. Bu biçimde kooperatife katılım sağlayan kadınlar, daha fazla vakit ayırabildikleri, daha çok üretimde bulunabildikleri hallerde daha fazla kazanç sağlayabilecekleri inancına

sahiptirler ve pazarın kısıtlılığını görememektedirler.

Sonuç olarak denilebilir ki, kadın kooperatiflerinin gelir getirici faaliyetlere emek ve katılım gerekçeleri ile pazar açısından kısıtlılıkları ortak ve faydalanıcılar arasında yeterli şekilde değerlendirilmemektedir.

Sonuç Yerine:

Kadın örgütleri ve kadın hareketi açısından, farklı perspektifler esasında kurulmuş ve işletilmekte olan kooperatiflerin, kadınların güçlenmesi açısından temsil ettiği yerin iyi bir eleştirel analize tabi tutulması bir ihtiyaçtır. Bu çalışma, böylesi eleştirel bir perspektifi geliştirebilmek için giriş niteliğinde bir çabadır; Türkiye'de "kadın kooperatifi" kategorisinin pratikte hangi ideal tiplere tekabül ettiğini ortaya koymaya çalışmıştır. Bu ideal tiplerin birbirlerinden ayrıştıkları temel sorunsallar, kalkınma ve kadının güçlenmesi sürecine ilişkin esas alınan varsayımlar, metod ve önceliklerdir.

Verimlilik esasına göre ve çoğunlukla fason zincirlerine eklenerek faaliyet gösteren kadın kooperatifleri için, yüksek (öz-)emek sömürüsü ve kooperatif içi ve diğer kooperatiflerle gelişebilecek kadınlar arası çatışma ve rekabet tehlikesi, kadınlar arasındaki ilişkilerin yıpranması tehlikesi en önemli problemlerdir. Bu kooperatiflerin, yerelerde benzer işleri yapan kadınlara yönelik kapsayıcı, içerici bir vizyon temelinde örgütlenmesi, bu sorunların çözümünde kritik önemdedir. Ancak böylesi bir yaklaşım, kadınlar arasındaki çatışma dinamiklerini sınırlandırabilecektir. Aksi takdirde, kadın odaklı veya feminist ilkeler temelinde ilişki ve iletişim kurulmasının teşviki yolu ile çatışmanın önlenmeye çalışılması, hem başarısızlığa uğrayacak hem de kadın aktivizmine yönelik tepki ve hayal kırıklığının artışına neden olacaktır.

Bütün dünyada, kendi hesabına çalışanların iş, sektör, yerellik esasına göre örgütlenmesinin güçlü sonuçlar ortaya çıkarabildiği anlaşılmıştır. Ancak bu başarı, örgütler büyük ve temsil edici hale geldiğinde sağlanabilmiştir. Verimlilik yaklaşımı çerçevesinde çalışan kadın kooperatifleri açısından da, gelirden ziyade (kişi başına düşen geliri optimize eden ortak sayısı seçilmesi), kapsayıcılık esasına uygun bir büyüme politikasının izlenmesi, örgütlenmenin ön plana çıkarılması, bu örgütlerin orta ve uzun vadede hem gelir düzeyi, gelir istikrarı, rekabet açısından rahatlamasını hem de bir kooperatif örgütlenmesine uygun şekilde ortak ve faydalanıcıları lehine hizmet sunup politika takipçiliği yapma yolu ile refah ve çıkar örgütü olarak hareket edebilmesini sağlayacaktır. Kadın hareketinin küçük gruplar için yerel çözümler ve iyi örnekler yaratmaya eğilimli bakış açısının bu bağlamda gözden geçirilmesinde fayda bulunmaktadır.

İstihdam yaklaşımı çerçevesinde faaliyet gösteren kadın kooperatifleri, başarılı ürün ve pazar stratejilerine sahip oldukları sürece, ticari işletme esasına göre faaliyet göstermek eğiliminde ve mecburiyetindedirler. Bu kooperatifler, kadınların işgücü piyasası ve kooperatif girişimciliği bağlamında iyi örnekler olmak ve ortaklarına toplumsal cinsiyet temelindeki dahil ihtiyaçlarını karşılayacak hizmetler vermek ile sınırlı bir hedef dahilinde düşünülmelidir.

Yoksulluk azaltma ve sosyal hizmet perspektifi ile çalışan kadın kooperatifleri, pek çok kadın için sosyal hayata katılımında ilk adımı teşkil etmektedir. Kurumlar, haklar ve sosyal ağlar ve hizmetlere erişimde kadınlar açısından önemli bir vasıta konumundadırlar. Bu nedenle, bu kooperatiflerin kadın bakış açısına sahip ve kadınların ihtiyaçlarını karşılamaya yönelik çok amaçlı girişimler olarak kurulması yerindedir. Çok amaçlılık, sadece örgütlenen kadın profili ve sağlanan hizmetler açısından değil, gelir getirici faaliyetler çerçevesinde de sağlanmalıdır. Bu kooperatiflerin diğer kadın örgütleri ile ilişkisinin sürekliliği önemlidir. Özellikle belediyelerin tartışmasız sahibi ve destekçisi olduğu görülen bu perspektifin kadın örgütlenmesi ilkeleri temelinde yeniden biçimlendirilmesi gereklidir.

Yerel kalkınma yaklaşımına sahip kadın kooperatifleri, kadınların üretimde buldukları alanlar için üretime dönük ve kadınların ihtiyaçlarına yönelik tüketim, sosyal hizmet ve eğitime dönük kapsamlı örgütlenmeler haline gelme potansiyeline sahiptir. Bu noktada, yereli tanıyan ve yerelde kadınlarla yakın ilişkileri bulunan kadın örgütlerinin kritik rolleri olabilecektir.

Kadın kooperatiflerine destek vermek üzere faaliyet göstermek isteyen uzmanlık sahibi kadın örgütlerinin, kritik birer aktör olarak önemli görevler üstlendikleri anlaşılmaktadır. Bu destek özellikle, kuruluş aşamasında, yönetsel ve yasal fonksiyonların sürdürülmesinde, pazar ve satış bağlantılarının sağlanmasında kendini göstermektedir. Bununla birlikte, yerel düzeydeki örgütlenmenin geliştirilmesi ve örgüt içi iletişimin yönetimi açısından kooperatiflerin farklılaşan ihtiyaçlarına cevap verilmesine yönelik, kooperatifler arası birlik ve inisiyatifler oluşturulması devam eden bir ihtiyaçtır.

Kooperatiflerin kadınlar tarafından gerçek bir iş ve istihdam alanı olmak yerine, bir tür “rahat hissedilen sosyal alan” gibi algılanması ciddi bir problemdir. Bunun yerine kooperatifin bir tür atipik çalışma ve istihdam biçimi olarak algılanması desteklenmelidir. Böylesi bir bakış açısı, kadın kooperatiflerinin bir haklar perspektifine sahip olmasını sağlayacak, özellikle yoksul ve dezavantajlı kadınlar açısından işgücü piyasasının ancak geçici-ikincil ve esnek ilişkilenen bir alan olduğu içsel bilgisini dönüştürmek konusunda ön açıcı olacaktır.

Kadın kooperatifleri kalkınmada kadın yaklaşımının önerisine uygun olarak kadınların gelir karşılığı gerçekleştirilen üretime katılımlarını artırmaktadır. Bununla beraber, paradoksal şekilde bu üretime katılım, kadın emeğinin belirli sektör, çalışma alanlarında sıkışması, marjinalize olması ve kadının ücretli emeğin ikincil kabul eden ataerkil örüntülerin kuvvetlenmesine yol açmaktadır. Kalkınmada toplumsal cinsiyet yaklaşımının değerlendirilmesine uygun şekilde, kadınlar özel alanda ve yeniden üretim bağlamındaki emeklerini sürdürmeye devam etmekte, hatta bu rollerini “artık aşmış oldukları bir ev kadınlığı” acemiliğinden çok daha programlı yaptıklarını ifade ederek önemsiz görme eğilimi göstermektedir. Bu arada, işgücüne dahil oldukları iş-sektör ve ilişkiler, ne yazık ki yoğun öz sömürüye yol açmakta ve buna uygun “çalışmaktan ziyade sosyal hayata katıldıkları” bilgisi

ile içinde buldukları durumu meşrulaştırmaktadır. Kalkınma ve toplumsal cinsiyet yaklaşımı gözlüğü ile bakıldığında ise, kadın kooperatifleri sosyal sermayesi ve entegrasyonu zayıf kadın grupları için ev dışına çıkma, sosyal hizmetlere erişim ve örgütlenme imkanları yaratmakta ancak bunun ötesinde bir ufuk çizmemektedir. Kooperatiflerin kadınları evden çıkardıktan sonra izleyecek bir kadın güçlenmesi yol haritaları bulunmadığından kısa sürede tıkanma ve hayal kırıklığı ortaya çıkabilmektedir.

Kadın Kooperatiflerinin Genel Problemlerine Yönelik Yol Haritası

Bu bölümdeki öneriler araştırma sonuçlarının ilk taslağı ortaya çıktıktan sonra KEİG üyesi örgüt temsilcilerinden oluşmuş Kooperatif Çalışma Grubu ile gerçekleştirilen buluşma ve atölye çalışmalarına dayanmaktadır.

1. Kadın kooperatifleri, salt ticari amaçlı ve ticari mahiyetteki girişimler olarak görülemezler; sosyal kalkınma açısından önemli fonksiyonları bulunmaktadır.
2. Kadın kooperatiflerinin yasal düzeyde yapı kooperatifleri ile aynı statüyü paylaşması, uygun değildir. Bunun yerine, ölçek, faaliyet alanları ve sosyal amaçlarına uygun bir statüye kavuşturulmalıdırlar.
3. Kadın kooperatiflerine yerel yönetimlerin verdikleri çeşitli türden desteklerin bir protokol şartı ile asgari süre şartına bağlanması kooperatiflerin önlerini görebilmelerini sağlayacaktır.
4. Kadın kooperatiflerine, yasal ve idari işler, beyan ve raporlama gereklerini yerine getirebilmeleri için yerel düzeyde, ortaklaştırılmış teknik bilgi ve uzmanlık sağlanmalıdır.
5. Kadın kooperatiflerinin ihtiyaçlarının düzenli olarak takip edilmesi ve raporlanmasına yönelik bir sivil kapasite oluşturulmalı ve işler kılınmalıdır.
6. Bölgesel düzeyde kadın kooperatifleri arasında iletişim ağları oluşturulmalı ve birbirlerinden öğrenme, alışveriş, birleşme imkanları artırılmalı, teşvik edilmelidir.
7. Kadın kooperatiflerinin geleneksel kadın işleri ile sınırlı gelir getirici faaliyet alanlarına sıkışmasına engel olunmalıdır.
8. Kadın kooperatiflerinin yerel, bölgesel ve ulusal düzeyde ağ ve birlik şeklinde örgütlenmesi önündeki mali engeller kaldırılmalıdır.

9. Kooperatiflerin büyüme perspektifini destekleyen idari ve vergi mevzuatı ile ilgili düzenlemeler yapılmalıdır.
10. Kadın kooperatiflerinin oluşma ve yerleşme süreçlerinde mali destekler ve mali yükümlülüklerle ilişkin istisnalar sağlanmalıdır.
11. Kadın kooperatiflerinin ortaklarının sosyal güvenlik sistemine girişine ilişkin özel düzenlemeler yapılmalıdır.
12. Kooperatiflerin pek çok konuda kapasite geliştirme ihtiyacı bulunmaktadır. Bunlar arasında, örgüt içi iletişim, ürün geliştirme ve pazarlama/satış en öncelikli olanlardır.

TÜRKİYE'DE KADIN KOOPERATİFLEŞMESİ: EĞİLİMLER VE İDEAL TİPLER

Ek 1. Görüşme Bilgileri

	Kuruluş Tarihi	Kuruluş Yeri	Kuruluş Tipi	Kuruluş Tarihindeki Üye Sayısı	Görüşme Tarihindeki Üye Sayısı	Faaliyet Alanları	Kuruluş Desteği Sağlayan Kurum/Kişi	Destek Sağlamış Kişi/Kurum	Halen Devam Ediyor mu?
1	2004	Ankara	Kooperatif	12	20	İki adet atölyesi var dikiş ve gümüş	Öz kaynak	Öz kaynak	Öz kaynak devam ediyor
2	2007	Ankara	Kooperatif	21	Kapandı	Gelir getirci/STK	Kadın hareketi aktivistleri	Üniversite Kadın Çalışmaları, Meslek örgütü, STK, Uluslararası kurumlar	Kapandı
3	2006	İstanbul	Kooperatif	15	7	E.oyuncaklarının yeniden üretilmesi, çocuklarla atölye çalışmaları	Kadın Vakfı	Belediye, Kamu kurumu, X Vakfı, Kadın Vakfı	Kısmen
4	2005	İstanbul	Kooperatif	18	14	Hediyelik kutu yapımı	Belediye (mekan tahsisi), Kadın Vakfı (manevi destek, bilgilendirme ve yönlendirme)	Kadın Vakfı (manevi destek, bilgilendirme ve yönlendirme)	Kadın Vakfı ile ilişki halindeler, Belediye desteği artık yok
5	2005	Mardin		25		Sabun üretimi, konukevi işletmesi, Satış dükkanı	Kadın Vakfı	Kadın Vakfı	Evet

TÜRKİYE'DE KADIN KOOPERATİFLEŞMESİ: EĞİLİMLER VE İDEAL TİPLER

6	2004	Denizli	Kooperatif	75 (kooperatifin kuruluş aşamasında)	12	Restoran ve eve sipariş (ev yemekleri, mantı, börek)	Maddi olarak yok, üye aidatları ile kuruldu	Kadın Vakfı eğitimleri	Hayır
7	2004	Van	Kooperatif		21	Çilek üretimi, reçel, hamur işi yiyecek.	Belediye	Belediye	Evet
8	2005	Diyarbakır	Kooperatif		22	Yöresel kıyafet, çanta	Kadın Siyasetçiler, Belediye	Kadın Siyasetçiler, Belediye	Hayır
9		Diyarbakır	Kooperatif		20	Yemek ve poşu	[Şu anda] Ticaret Borsası	Ticaret Odası ve Yurtdışı Kalkınma Ajansı finansal desteği. Belediye	Ticaret Borsası olarak devam ediyor
10	2004	Diyarbakır	Kooperatif		34	Gelir getirici faaliyet yok. Kadın ve çocuklara yönelik eğitim ağırlıklı danışmanlık hizmeti veriliyor	Kadın Vakfı	Uluslararası fonlar, projeler, Yurtdışı fonlar, belediye.	Kadın Vakfı devam ediyor
11	2010	Nevşehir/Avanos	Atölye	40	4	Gelir getirici	Belediye	Belediye	Evet
12	2010	Nevşehir/Avanos	Kooperatif	6 (Çini ile birlikte 18)	10	Gelir getirici	Belediye	Eski Belediye başkanı	Evet

TÜRKİYE'DE KADIN KOOPERATİFLEŞMESİ: EĞİLİMLER VE İDEAL TİPLER

13	2004	İzmir/Karaburun	Kooperatif	15	Kapandı	Tarım turizm	Kadın sivil toplum kurumu ve 16 kadın derneğinin destekleri ile	Kaymakamlık ve belediye	Hayır
14	2007	İzmir/Mordoğan	Kooperatif	7	13	Nergis, seramik, reçel, yöresel tarhana, erişte, yöresel yemek	Yerel yönetim, Belediye	Belediye	Evet
15	2011	İzmir/Ödemiş	Kooperatif	7	33	Dokuma, ipek, stk	Belediye	Belediye, Halk Eğitim, Kadın Vakfı	Hayır
16	2007	Çanak-kale	Kooperatif	7	19	El sanatları (seramik, ipek, keçe, hediyelik eşya)	Belediye, Kent Konseyi	Belediye, Kent Konseyi	Evet
17	2004	İstanbul	Kooperatif	10	19	Kreş, dikiş atolyesi, ikinci el dükkkanı	Belediye, Kadın Vakfı	Belediye, Kadın Vakfı	Evet
18	2014	Diyarbakır	Dernek		Resmi üye: 116 Bilfiil çalışan: 1068	Her şey	Konso-losluk, İşveren sivil toplum kurum-larının temsilci-leri	Konso-losluk, İşveren sivil toplum kurum-ları	Evet

TÜRKİYE'DE KADIN KOOPERATİFLEŞMESİ: EĞİLİMLER VE İDEAL TİPLER

19	2010	Batman	Eğitim atölyesi		Üyelik sistemi yok. Yönetimde 7 kişi var. Kurs veren hocalar ve öğrenciler var.	Kilim dokuma, kuaförlük ve tekstil atölyeleri.		Belediye	Evet
20	2008	Van/Bostancı	Danışma Merkezi		Merkezde 2 kişi çalışıyor. Üyelik yok.	El sanatları, çocuk oyun odası, şiddet danışma birimi	Yurtdışından bir kadın	Belediye'deki Kadın ve Aile Hizmetleri Müdürlüğüne bağlı.	Evet
21	2013	Van	Danışma Merkezi		Üyelik sistemi yok. 40 kadın çalışıyor	Kilim, seramik, takı ve ahşap, tekstil atölyeleri. Şiddet danışma birimi, kreş, spor salonu	Belediye, Kadın Politikaları Daire Başkanlığına bağlı. Tekstil atölyesi için yurtdışı hibe desteği	Belediye, yurtdışı hibesi	Evet

Ek 2. Görüşme Soruları:

DERİNLEMESİNE GÖRÜŞME SORU FORMU

KOOPERATİFE YÖNELİK BİLGİ:

OLUŞUM/KOOPERATİF HAKKINDAKİ GENEL BİLGİYİ İÇEREN BİR SORU FORMU

- 1.Kuruluş tarihi
- 2.Kuruluş yeri
- 3.Kuruluş tipi (kooperatif, dernek, atölye, grup, şirket ... vb.)
- 4.Kuruluş tarihi ve görüşme tarihindeki üye sayısı
- 5.Faaliyet alanları (gelir getirici ve diğer faaliyetler)
- 6.Kuruluş desteği sağlayan kişi, kurum ve/veya örgütler
- 7.Destek devam ediyor mu?
- 8.Yaşam süresi içerisinde kritik destek sağlamış bir aktör var mı?
- 9.Halen devam ediyor mu?

OLUŞUM/KOOPERATİF HAKKINDA ORTAKLARLA YAPILAN YARI YAPILANDIRILMIŞ GÖRÜŞME SORU FORMU

Soru 1) Kooperatifin kuruluş hikâyesini paylaşabilir misiniz?

- Fikir nasıl ortaya çıktı?
- Böyle bir girişime neden ihtiyaç vardı? Bu girişimden beklentiler nelerdi?
- Neden formel-kurumsal bir statü öngördünüz?
- Başlangıç birlikteliğinin şekil ve hedefi ne idi? Neden kooperatif/diğer ve başka bir form değil?
- Neden o sektör-ürün? (Pazar, ürün, beceriden yola çıkılmış)
- Hangi kuruluş veya aktörlerden ne tür destekler aldınız?

Soru 2) Ürün/hizmet kalite ve tasarımı açısından zorluk yaşadınız mı?

Soru 3) Üretimi nasıl organize ediyorsunuz ve dağıtıyorsunuz? Burada herkesin rolü aynı mı? Sıkıntı yaşadığınız yerler var mı? (Üretim organizasyonu ve süreci (uzmanlaşma, rotasyon, ve işbölümü)

Soru 4) Üretim, satış ve geliri düzenli kılmak konusunda sorun yaşıyor musunuz?

- Mal tedarikinde
- Satış yapmada
- Sipariş alma – uygun fiyata sipariş almavb.

Soru 5) Kooperatif ve diğer kurumlar arasında herhangi bir sorun çıktığında nasıl

hallediyorsunuz? (Kurumsal, bireysel ilişkilerle mi) Mesela kooperatif / oluşum belediye ve valilik idarelerindeki değişikliklerden etkileniyor mu?

Soru 6) Kooperatif üyeleri arasında bir sorun çıktığında nasıl çözüme ulaştırıyor sunuz. Standart bir çözüm mü, bir örnek verebilir misiniz?

Soru 7) Kooperatif ile ilgili idari ve yasal yönden (bürokrasi) sorunlar yaşadınız mı? Nasıl çözdünüz?

Soru 8) Diğer kooperatif ya da gruplardan gelen bir rekabet ile karşılaştınız mı?

Soru 9) Karar alma süreçleri nasıl işliyor? (Pratikteki idari yapı ve örgüt şeması nedir?)

- İşbölümü ve hiyerarşi, rotasyon
- Nasıl karar alıyorsunuz?
- İhtiyaçlar kim tarafından nasıl belirleniyor? (satın alma, toplantı alma, üye alma, satış)

Soru 10) Üretim dışındaki etkinlikleriniz nelerdir?

- Hangi eğitimler yapıyor, ne sıklıkla?
- Sosyal ve kültürel etkinlikler: Toplantı, yemek, kermes, sergi, ortak etkinlikler...
- Sosyal projeler (bir projede ortak, iştirakçi vb. oldunuz mu?)

Soru 11) Kooperatifi tanıtmak için ne gibi faaliyetlerde bulunuyorsunuz?

Soru 12) Kooperatif üyelerinin beklentileri nelerdir?

- Gelir ve istihdam
- Sosyal statü ve etkinlik
- Kişisel gelişim

Soru 13) Çevre ile ilişkilerinizi nasıl değerlendirirsiniz?
(Kurumlar, örgütler, yerel ...)

DESTEKÇİ SORU FORMU

- Kooperatif / oluşuma ne tür bir destek verdiniz?
- Bu destek ile ne hedeflediniz? Sizin kurumsal amaçlarınızla bu oluşumun ilişkisini nasıl görüyorsunuz?
- Temelde hangi zorluklarla karşılaştınız?
- Bunun sürdürülebilir bir oluşum olduğunu düşünüyor musunuz?

TÜRKİYE'DE KADIN KOOPERATİFLEŞMESİ: EĞİLİMLER VE İDEAL TİPLER

- İlerleyen süreçte siz ne tür başka destekler vermeyi planlıyorsunuz?
- Oluşumun başka hangi desteklere ihtiyacı olduğunu düşünüyorsunuz?

BİREYE YÖNELİK BİLGİ KOOPERATİF/OLUŞUM ÜYESİ HAKKINDAKİ GENEL BİLGİYİ İÇEREN BİR SORU FORMU

1. Yaş
2. Medeni durum
3. Çocuk sayısı
4. Eğitim düzeyi
5. Çalışma geçmişi
6. Mevcut çalışma statüsü
7. Meslek (açık uçlu)
8. Hanede yaşayan kişi sayısı
9. Anne baba çocuk dışında hanede yaşayanlar:
 - a. Büyük anne / baba
 - b. Diğer: ...
10. Hanede çalışan kişi sayısı
11. Haneye giren ortalama aylık gelir
12. Daha önce veya şu anda bir kadın örgütlenmesinde yer aldınız mı?

BİREYİN KOOPERATİF DENEYİMİ HAKKINDAKİ BİLGİYE YÖNELİK YAPILAN YARI YAPILANDIRILMIŞ GÖRÜŞME SORU FORMU

Soru 1) Sizce Kooperatif ne demek?

Soru 2) Siz Neden kooperatifi tercih ettiniz? (Neden ücretli istihdam alternatifini düşünmediniz?)

Soru 3) Kooperatifin sizin yaşamınızdaki yeri nedir ve yaşamınızda nasıl bir değişim yarattı?

- Sosyal tanınırlık ve sosyal yaşam
- Özgüven ve tatmin
- İş yükü ne kadar? (vakit, emek ..)

Soru 4) Kooperatif çalışmanızla birlikte aile ve ev yaşantınızda neler değiştiğini düşünüyorsunuz?

- Ev içi işbölümü ve iş yükü
- Çevrenin bakışı

- Kendisine ayırdığı zaman ve kaynak

Soru 5) Kooperatif çalışmanızla birlikte kendinizde neler keşfettiniz?

Soru 6) Kadınlarla çalışmayı nasıl değerlendiriyorsunuz?
(Kadınlar arası ilişkilerin değerlendirmesi)

Soru 7) Kooperatifle ilgili faaliyetlerden düzenli ve yeterli bir gelir elde edebiliyor musunuz?

Soru 8) Kooperatif için para harcamak zorunda kaldınız mı?

Soru 9) Kooperatif dışında gelir kaynağınız var mı?

Soru 10) Hane gelirinin ne kadarını kooperatiften elde ediyorsunuz? (yeterli, düzenli, sürekli ..)

Soru 11) Tasarruf yapabiliyor musunuz?

Soru 12) Geleceğe dönük beklentileriniz, planlarınız nelerdir?

Kaynakça

Gündüz-Hoşgör A. (2001) Convergence Between Theoretical Perspectives in Women-Gender and Development Literature Regarding Women's Economic Status in the Middle East. METU Studies in Development 28 (1-2).

Igiraneza, E. (2013). What Do Cooperatives Have To Do with the Post- 2015 Development Framework and Proposed Sustainable Development Goals?, UNRISD (<http://www.unrisd.org/UNRISD/website/newsview.nsf/%28httpNews%29/9A5A21EB-7B44E4B3C1257BF30032D9CD?OpenDocument>)

Kabeer, N. (1999). Resources, agency, achievements: Reflections on the measurement of women's empowerment. Development and change, 30(3), 435-464.

Rathgeber, E. M. (1990). WID, WAD, GAD: Trends in research and practice. The Journal of Developing Areas, 489-502.

Smith, S. (2014). Promoting Cooperatives: An Information Guide to ILO Recommendation. ILO.

So, A. Y. (1990). Social change and development: Modernization, dependency and world-system theories (No. 178). Sage.

Gümrük ve Ticaret Bakanlığı Kooperatifçilik ve Kadın Kooperatifleri Raporu. 2012

Gümrük ve Ticaret Bakanlığı Türkiye Kooperatifçilik Raporu 2014. 2015

Kadın Emeği ve İstihdamı Girişimi (KEİG) Platformu

KEİG'in Kuruluşu

Kadın emeği ve istihdamı konusu, kadına karşı ayrımcılığın en yaygın olduğu alanlardan biri olmasına rağmen yakın zamana kadar ne Türkiye'nin ne de kadın örgütlerinin gündemine yeterince girmişti. Avrupa Birliği ile müzakerelere başlamamızla beraber, Sosyal Politikalar altında yer alan kadın-erkek eşitliği ve ayrı bir başlık olarak tanımlanan istihdam konusu, Türkiye'de daha fazla konuşulmaya ve tartışılmaya başlandı. Bu süreçte, kadın istihdamı üzerine yapılan toplantıların ve yazılan raporların sayısında bir artış oldu. Ancak, bu toplantı ve raporlarda kadınların istihdamını arttırmaya yönelik olarak dile getirilen politika önerileri son derece yetersiz kalmaktaydı. Bu nedenle Kadın İstihdamı Zirvesi'nden sonra Mart 2006 tarihinde Kadın Örgütleri Ortak Basın Açıklaması başlığı altında bir basın açıklaması kaleme aldık ve kadın örgütlerinin imzasına sunduk. Bu basın açıklamasının ardından 2 Nisan 2006 tarihinde kadın emeği ve istihdamı alanında çalışan bir grup kadın aktivist ve akademisyen, örgütlenme ve politika önceliklerini tartıştığımız bir toplantı yaptık. Kadın Emeği ve İstihdamı Girişimi (KEİG) bu toplantıda kuruldu.

24 Şubat 2007 tarihinde KEİG ülke çapında kadın örgütleri ve konuyla ilgili tarafların katıldığı Kadın Emeği ve İstihdamı Toplantısı'nı düzenledi. Konferanstan sonra KEİG, kadın örgütlerinin üye olduğu bir platforma dönüştü.

Niçin KEİG?

KEİG Platformu; emek, kadına yönelik erkek şiddeti, kadınların politik katılımı gibi cinsiyet eşitliğinin farklı alanlarında faaliyet gösteren 16 ilden 32 kadın örgütünün bir araya geldiği bir Platformdur. Temel olarak, kadın emeği ve istihdamı alanında bilgi üretir ve çalışmalar yapar. Hedefi, kadınların çalışma yaşamında güvenceli ve sürekli bir yer edinmesi, iyi çalışma koşulları ve yeterli gelir sağlayan işlere sahip olması için bu alandaki politikaları etkilemek ve yeni politikalar oluşturmaktır. Bu politikaları oluştururken kadının ev içinde ücretsiz olarak yaptığı işlerin görünürleşmesine ve ev içinde ve dışında cinsiyete dayalı iş bölümünün aşınmasına yönelik bakış açısını belirler.

KEİG

kadın emeği ve istihdamı girişimi
women's labor and employment initiative

Ev Hanımları Dayanışma ve Kalkındırma Derneği/ EVKAD (ADANA) • Ev Eksenli Çalışan Kadınlar Çalışma Grubu • Kadın Eğitim ve İstihdam Derneği/ KEİD • Türk Tabibler Birliği Kadın Hekimlik ve Kadın Sağlığı Kolu (ANKARA) • Antalya Kadın Danışma Merkezi ve Dayanışma Derneği (ANTALYA) • Koza Kadın Derneği (BURSA) • Çanakkale Girişimci Kadınlar Üretim ve Pazarlama Kooperatifi • Elder Kadın El Emeğini Değerlendirme Derneği/ ELDER (ÇANAKKALE) • Girişimci Kadınların Desteklenmesi Derneği/ GİKAD (DENİZLİ) • Selis Kadın Danışmanlık Merkezi • Doğu ve Güneydoğu İş Kadınları Derneği / DOĞÜNKAD (DİYARBAKIR) • Kadın Adayları Destekleme Derneği/ KA.DER • Kadın Mühendisler Grubu • Kadın Sendikacılar Grubu • Kadının İnsan Hakları Yeni Çözümler Derneği/ KİH-YÇ • Kadınlarla Dayanışma Vakfı/ KADAV • Mavi Kalem Sosyal Yardımlaşma ve Dayanışma Derneği • Petrol İş Kadın Dergisi • Türkiye Kadın Girişimciler Derneği/ KAGİDER • İmece Ev İşçileri Sendikası • Sosyal Kalkınma ve Cinsiyet Eşitliği Politikaları Merkezi/ SOGEP (İSTANBUL/ KOCAELİ) • Buca Evka 1 Kadın Kültür ve Dayanışma Evi/ BEKEV • Çiğli Evka-2 Kadın Kültür Evi / ÇEKEV • İzmir Kadın Dayanışma Derneği (İZMİR) • Mersin Bağımsız Kadın Derneği/ BKD (MERSİN) • Emek Benim Kadın Derneği (MUĞLA) • Ordu Kadını Güçlendirme Derneği (ORDU) • Karadeniz Kadın Dayanışma Derneği • Yaşam Kadın Merkezi Derneği (TRABZON) • Yaşam Evi Kadın Dayanışma Derneği (URFA) • Van Kadın Derneği/ VAKAD (VAN) • Kadın Emeği Çalışan Feminist Araştırmacılar/ KEFA

KEİG Platformu
Sekreteryaya: Kadınlarla Dayanışma Vakfı
Kamer Hatun Mah. Hamalbaşı Cad. No: 22/13 Beyoğlu/ İstanbul
Tel: 0212 251 58 50
E-posta: iletisim@keig.org

www.keig.org



Destekleyen Kurum

